

МИНИСТЕРСТВО ОБРАЗОВАНИЯ И НАУКИ
ЧЕЧЕНСКОЙ РЕСПУБЛИКИ

Государственное бюджетное профессиональное образовательное учреждение
«Государственный колледж дизайна, моды, пищевой индустрии и сервиса»

СОГЛАСОВАНА

Директор
ООО "Эрзу"

Орзанукаева А.М.
«20» 09 2025 г.



УТВЕРЖДАЮ

Директор ГБПОУ ГКДМПИС

Хабудатова М.Р.
Приказ № 20 от
«20» 09 2025 г.



ДОПОЛНИТЕЛЬНАЯ ПРОФЕССИОНАЛЬНАЯ ПРОГРАММА
ПРОФЕССИОНАЛЬНОГО ОБУЧЕНИЯ
ПОРТНОЙ

Наименование: Профессия Портной

Квалификация: Портной

Уровень квалификации: 2-3

Объем: 72 ак.ч.

Срок обучения: 2 недели

Форма обучения: очная

г. Грозный, 2025

Программа профессионального обучения по профессии 16609 Портной разработана на основе Профессионального стандарта «Специалист по ремонту и индивидуальному пошиву швейных, трикотажных, меховых, кожаных изделий, головных уборов, изделий текстильной галантереи» (утвержден приказом Министерства труда и социальной защиты Российской Федерации от 21 декабря 2015 г. N 1051н)

Организация – разработчик:

Государственное бюджетное профессиональное образовательное учреждение «Государственный колледж дизайна, моды, пищевой индустрии и сервиса»

Разработчики:

Адуева Шумисат Алаудиновна, зам.директора по УПР, ГБПОУ
ГКДМПС

Умарова Луиза Салаудиновна, зам.директора по УМР, ГБПОУ
ГКДМПС

Алиева Асет Хамзатовна, зав.практикой, ГБПОУ ГКДМПС

Мержуева Милена Вахаевна, председатель МК, мастер п/о, ГБПОУ
ГКДМПС

Тудашева Асет Бисултановна, мастер п/о, ГБПОУ ГКДМПС

Султанова Малика Авалуевна, мастер п/о ВКК, ГБПОУ ГКДМПС

Апаев Ахмед Асламбекович, преподаватель 1 КК, ГБПОУ ГКДМПС

Хариханова Евгения Сулеймановна, преподаватель, ГБПОУ ГКДМПС

Рассмотрено на заседании МК Швейной отрасли

Протокол № 09 от 28.04.2025 г.

Одобрено методическим советом ГБПОУ «Государственный колледж дизайна, моды, пищевой индустрии и сервиса»

Протокол № 04 от 29.04.2025 г.

Принята Педагогическим советом ГБПОУ «Государственный колледж дизайна, моды, пищевой индустрии и сервиса»

Протокол № 5 от 22.05.2025 г.

СОДЕРЖАНИЕ

1.	Общая характеристика программы	Стр. 4
1.1.	Нормативно-правовые основы разработки программы	Стр. 4
1.2.	Требования к слушателям	Стр. 4
1.3.	Возможные наименования должностей, профессий	Стр. 4
1.4.	Требования к опыту практической работы	Стр. 4
1.5.	Особые условия допуска к работе	Стр. 4
1.6.	Квалификационные характеристики	Стр. 5
2.	Цель и планируемые результаты обучения	Стр. 5
2.1.	Результаты освоения образовательной программы	Стр. 5
2.2.	Функциональная карта вида трудовой деятельности	Стр. 6
2.3.	Характеристика обобщенных трудовых функций	Стр. 6
3.	Объем образовательной нагрузки, структура и содержание программы	Стр.9
3.1.	Объем и наименование модулей, формы аттестации	Стр.9
3.2.	Учебный план	Стр.11
3.3.	Тематические планы и содержание модулей	Стр.13
3.4.	Календарный учебный график	Стр.33
4.	Фактическое ресурсное обеспечение	Стр.34
4.1.	Кадровое обеспечение реализации программы	Стр.34
4.2.	Учебно-методическое и информационное обеспечение реализации программы	Стр.34
4.3.	Материально-техническое обеспечение реализации программы	Стр.36
5.	Формы аттестации и оценочные материалы	Стр.36
5.1.	Виды аттестации и формы контроля	Стр.36
5.2.	Фонды оценочных средств	Стр.37

1. Общая характеристика программы

1.1. Нормативно-правовые основы разработки программы

Программа профессионального обучения по профессии 16609 Портной разработана на основе:

- Федерального закона от 29 декабря 2012 г. №273-ФЗ «Закон об образовании в Российской Федерации»;
- Профессионального стандарта «Специалист по ремонту и индивидуальному пошиву швейных, трикотажных, меховых, кожаных изделий, головных уборов, изделий текстильной галантереи» (утвержден приказом Министерства труда и социальной защиты Российской Федерации от 21 декабря 2015 г. N 1051н);
- Федерального государственного образовательного стандарта среднего профессионального образования по профессии Портной, утвержденного приказом Министерства образования и науки Российской Федерации от 02 августа 2013 г. № 770, зарегистрирован в Минюсте России 20.08.2013г., (регистрационный № 29655) с изменениями, внесенными приказом Министерства образования и науки Российской Федерации от 09 апреля 2015 г. № 390;
- Приказа Министерства образования и науки РФ от 18 апреля 2013 г. № 292 «Об утверждении Порядка организации и осуществления образовательной деятельности по основным программам профессионального обучения»;
- Приказа Министерства образования и науки РФ от 2 июля 2013 г. N 513 "Об утверждении перечня профессий рабочих и должностей служащих, по которым осуществляется профессиональное обучение";
- Методические рекомендации по разработке основных профессиональных образовательных программ и дополнительных профессиональных программ с учетом соответствующих профессиональных стандартов (утверждены Министром образования и науки Российской Федерации 22.01.2015 г. № ДЛ-1/05вн);
- Единый тарифно-квалификационный справочник работ и профессий рабочих (ЕТКС);
- Устава колледжа.

Программа реализуется в ГБПОУ «Государственный колледж дизайна, моды, пищевой индустрии и сервиса».

1.2. Требования к слушателям

Система профессиональной подготовки персонала по рабочим профессиям, должностям служащих предусматривает:

- подготовку новых рабочих из лиц, не имеющих профессии;
- переподготовку с целью освоения новой рабочей профессии, находящейся вне сферы их предыдущей профессиональной деятельности;
- переподготовку рабочих по профессии, родственной их профессиональной деятельности;
- переподготовку специалистов со средним специальным и высшим образованием по профессии родственной их предыдущей деятельности.

1.3. Возможные наименования должностей, профессий

Портной 2-го разряда

Портной 3-го разряда

1.4. Требования к опыту практической работы

Требований к опыту практической работы нет.

1.5. Особые условия допуска к работе

Особых условий допуска к работе нет.

Нормативный срок освоения программы профессионального обучения и присваиваемая

квалификация приведены в таблице:

Минимальный уровень образования, необходимый для приема на обучение	Наименование квалификации подготовки	Присваиваемый разряд	Срок освоения программы в очной форме обучения
Среднее общее образование	Портной	2-3	72 часа

Лицам, успешно прошедшим итоговую аттестацию, выдается свидетельство о получении профессии рабочего, должности служащего «Портной».

1.6. Квалификационные характеристики

Портной 2 разряда

Характеристика работ. Ремонт на машинах или вручную суровых и одноцветных тканей и изделий, гладких чулочно-носочных изделий с помощью штопки. Чистка готового изделия; соединение вручную фурнитуры, пуговиц без обтяжки ножки при пошиве и ремонте различных изделий. Снятие фурнитуры, отделки, меховых воротников с изделий; упаковка фурнитуры, отделки; маркировка по номерам вещей в химической чистке и крашении одежды.

Должен знать: методы и приемы штопки, чистки готовых изделий, соединения фурнитуры, снятия фурнитуры, отделки, меховых воротников, упаковки фурнитуры, маркировки изделий; назначение и принцип работы применяемых машин.

Портной 3 разряда

Характеристика работ. Пошив по индивидуальным заказам швейных изделий, моделей и образцов; ремонт нательного белья (трусов и распашонок), столового и постельного белья (простыней), рукавиц из различных материалов на машинах или вручную в соответствии с паспортами заказов, государственными стандартами, техническими условиями и установленной технологией обработки. Обработка и ремонт подкладки, бортовой и утепляющей прокладки; выстегивание мехового кроя с прокладкой; обметывание срезов деталей, петель на специальной машине; копирование линий, намеченных закройщиком, на симметричные детали различными способами; пришивание пуговиц с обтяжкой ножки; распарывание изделий и чистка деталей, склеивание прямых разрывов материала, влажно-тепловая обработка мелких деталей при пошиве и ремонте различных изделий.

Должен знать: методы и приемы пошива, ремонта и влажно-тепловой обработки указанных швейных изделий; технологию обработки деталей швейных изделий; виды и свойства применяемых материалов; устройство применяемых машин.

2. Цель и планируемые результаты обучения

2.1. Результаты освоения образовательной программы:

Результатом освоения программы профессионального обучения является овладение обучающимися видом профессиональной деятельности (ВПД) - (Трудовые действия), в том числе Трудовыми функциями и общими (ОК) компетенциями:

Предоставление услуг по ремонту и индивидуальному пошиву швейных, трикотажных, меховых, кожаных изделий различного ассортимента, головных уборов, изделий текстильной галантереи с учетом пожеланий заказчика и тенденций моды.

2.2. Функциональная карта вида трудовой деятельности

Обобщенные трудовые функции			Трудовые функции		
код	наименование	уровень квалификации	наименование	код	уровень (подуровень) квалификации
А	Ремонт и пошив изделий бытовой и специальной одежды, домашнего текстиля и текстильной галантереи без примерок из простых в обработке материалов по индивидуальным заказам	2-3	Ремонт изделий бытовой и специальной одежды, домашнего текстиля и текстильной галантереи без примерок из простых в обработке материалов по индивидуальным заказам	А/01.3	3
			Изготовление изделий бытовой и специальной одежды, домашнего текстиля и текстильной галантереи без примерок из простых в обработке материалов по индивидуальным заказам	А/02.3	3

2.3. Характеристика обобщенных трудовых функций

А. Ремонт и пошив изделий бытовой и специальной одежды, домашнего текстиля и текстильной галантереи без примерок из простых в обработке материалов по индивидуальным заказам

Трудовая функция:

А/01.3 Ремонт изделий бытовой и специальной одежды, домашнего текстиля и текстильной галантереи без примерок из простых в обработке материалов по индивидуальным заказам

Трудовые действия	Подготовка изделий бытовой и специальной одежды, домашнего текстиля из простых в обработке материалов к различным видам ремонта по индивидуальным заказам на основе паспорта заказа
	Выполнение работ по мелкому ремонту изделий бытовой и специальной одежды, домашнего текстиля из простых в обработке материалов по индивидуальным заказам
	Выполнение работ по среднему ремонту изделий бытовой и специальной одежды, домашнего текстиля из простых в обработке материалов по индивидуальным заказам

	индивидуальным заказам
	Осуществление внутрипроцессного контроля качества ремонта изделий бытовой и специальной одежды, домашнего текстиля из простых в обработке материалов по индивидуальным заказам
	Подготовка выполненного заказа по ремонту изделий бытовой и специальной одежды, домашнего текстиля из простых в обработке материалов к сдаче заказчику
Необходимые умения	Выполнять трудовые действия с соблюдением требований охраны труда, электробезопасности, гигиены труда, пожарной безопасности
	Использовать швейное оборудование и оборудование для влажно-тепловой обработки при выполнении ремонта изделий бытовой и специальной одежды, домашнего текстиля из простых в обработке материалов по индивидуальным заказам
	Осуществлять текущий уход за швейным оборудованием и оборудованием для влажно-тепловой обработки
	Пользоваться инструментами и специальными приспособлениями малой механизации при выполнении ремонта швейных изделий бытовой и специальной одежды, домашнего текстиля из простых в обработке материалов по индивидуальным заказам
	Выбирать и обосновывать способы ремонта бытовой и специальной одежды, домашнего текстиля из простых в обработке материалов по индивидуальным заказам
	Осуществлять подготовку бытовой и специальной одежды, домашнего текстиля к различным видам ремонта
	Выполнять технологические операции по мелкому и среднему ремонту изделий из простых в обработке материалов на машинах и вручную в соответствии с государственными и отраслевыми стандартами, техническими условиями
	Определять технологические дефекты при ремонте бытовой и специальной одежды, домашнего текстиля из простых в обработке материалов
Необходимые знания	Виды мелкого и среднего ремонта бытовой и специальной одежды, домашнего текстиля из простых в обработке материалов по индивидуальным заказам
	Виды и ассортимент применяемых при мелком и среднем ремонте швейных материалов, их основные свойства
	Назначение, устройство, принципы и режимы работы швейного оборудования и оборудования для влажно-тепловой обработки, применяемого при пошиве изделий из простых в обработке материалов
	Правила заправки, чистки, смазки швейного оборудования, виды основных неполадок и способы их устранения
	Технологии выполнения мелкого и среднего ремонта изделий
	Способы и приемы выполнения ручных, машинных работ, операций влажно-тепловой обработки при ремонте изделий бытовой и специальной одежды, домашнего текстиля из простых в обработке материалов
	Способы осуществления внутрипроцессного контроля качества ремонта изделий бытовой и специальной одежды, домашнего текстиля и текстильной галантереи из простых в обработке материалов
	Основные виды отделок изделий бытовой и специальной одежды, домашнего текстиля и текстильной галантереи из простых в обработке

	материалов
	Основные виды технологических дефектов, возникающих при ремонте изделий бытовой и специальной одежды, домашнего текстиля из простых в обработке материалов, их причины, способы устранения
	Государственные стандарты Российской Федерации и технические условия, регламентирующие процесс ремонта швейных изделий
	Требования охраны труда, пожарной безопасности

Трудовая функция:

А/02.3 Изготовление изделий бытовой и специальной одежды, домашнего текстиля и текстильной галантереи без примерок из простых в обработке материалов по индивидуальным заказам

Трудовые действия	Проверка наличия деталей кроя изделий бытовой и специальной одежды, домашнего текстиля и текстильной галантереи на основе паспорта заказа
	Обработка мелких деталей изделий бытовой и специальной одежды, домашнего текстиля и текстильной галантереи из простых в обработке материалов
	Обработка узлов основных деталей изделий бытовой и специальной одежды, домашнего текстиля и текстильной галантереи из простых в обработке материалов
	Сборка изделий бытовой и специальной одежды, домашнего текстиля и текстильной галантереи из простых в обработке материалов
	Проведение влажно-тепловой обработки изделий бытовой и специальной одежды, домашнего текстиля и текстильной галантереи из простых в обработке материалов
	Осуществление внутрипроцессного контроля качества изготовления изделий бытовой и специальной одежды, домашнего текстиля и текстильной галантереи из простых в обработке материалов
	Окончательная отделка изделий бытовой и специальной одежды, домашнего текстиля и текстильной галантереи из простых в обработке материалов
Необходимые умения	Осуществлять изготовление изделий бытовой и специальной одежды, домашнего текстиля и текстильной галантереи из простых в обработке материалов индивидуально или с разделением труда
	Выполнять трудовые действия с соблюдением требований охраны труда, электробезопасности, гигиены труда, пожарной безопасности
	Осуществлять текущий уход за швейным оборудованием, оборудованием для влажно-тепловой обработки
	Использовать швейное оборудование и оборудование для влажно-тепловой обработки при изготовлении изделий из простых в обработке материалов
	Пользоваться инструментами и специальными приспособлениями малой механизации при изготовлении изделий из простых в обработке материалов
	Выбирать технологическую последовательность обработки изделия
Необходимые знания	Классификация и ассортимент бытовой и специальной одежды, домашнего текстиля и текстильной галантереи
	Виды и ассортимент текстильных материалов, применяемых для

	изготовления бытовой и специальной одежды, домашнего текстиля и текстильной галантереи, их основные свойства
	Назначение, устройство, принципы и режимы работы швейного оборудования и оборудования для влажно-тепловой обработки, применяемого при пошиве изделий из простых в обработке материалов
	Правила заправки, чистки, смазки швейного оборудования, виды основных неполадок и способы их устранения
	Технологии изготовления изделий бытовой и специальной одежды, домашнего текстиля и текстильной галантереи из простых в обработке материалов
	Режимы и параметры влажно-тепловой обработки изделий бытовой и специальной одежды, домашнего текстиля и текстильной галантереи из простых в обработке материалов
	Способы и приемы выполнения ручных, машинных работ, операций влажно-тепловой обработки при пошиве изделий бытовой и специальной одежды, домашнего текстиля и текстильной галантереи из простых в обработке материалов
	Способы осуществления внутрипроцессного контроля качества изготовления изделий бытовой и специальной одежды, домашнего текстиля и текстильной галантереи из простых в обработке материалов
	Основные виды дефектов, возникающих при изготовлении изделий бытовой и специальной одежды, домашнего текстиля и текстильной галантереи из простых в обработке материалов, их причины, способы их устранения
	Государственные стандарты Российской Федерации и технические условия, регламентирующие процесс изготовления швейных изделий
	Требования охраны труда, пожарной безопасности

3. Объем образовательной нагрузки, структура и содержание программы

Программа рассчитана на 72 часа.

3.1 Объем и наименование модулей, формы аттестации

№ п/п	Учебные модули	Количество часов	Форма промежуточной аттестации
1	Теоретическое обучение	10	
1	Основы материаловедения	2	ДЗ
2	Оборудование швейного производства	2	ДЗ
3	Основы конструирования и моделирования одежды	4	ДЗ
2	Профессиональное обучение	18	
4	Пошив швейных изделий по индивидуальным заказам	14	ДЗ
5	Дефектация швейных изделий	2	ДЗ
6	Ремонт и обновление швейных изделий	2	ДЗ

3	Практическое обучение	36	
7	Производственное обучение (учебная практика)	18	<i>ДЗ</i>
8	Производственная практика	18	<i>ДЗ</i>
4	Консультации	2	
5	Квалификационный экзамен	6	<i>Проверка теоретических знаний и выполнение практической квалификационной работы</i>
	Итого	72	

3.2. Учебный план

программы профессионального обучения по профессии 16909 Портной

Трудоемкость обучения: 72 ак. часа.

Форма обучения: очная.

Режим занятий: 6 ак. часов в день

№ п/п	Наименование учебных курсов, дисциплин, модулей, практик	Всего, академических часов	В том числе			Консультации	Промежуточный и итоговый контроль	Форма контроля
			Теоретические занятия	Практические занятия	Лабораторные занятия			
1	2	3	4	5	6	7	8	9
1	Теоретическое обучение	9	3	3	1		2	
1	ОП.01 Основы материаловедения	3	1		1		1	комплекс ный диф.зачет
2	ОП.02 Оборудование швейного производства	2	1	1				
3	ОП.03 Основы конструирования и моделирования одежды	4	1	2			1	Диф.зачет
2	Профессиональное обучение	19	4	13			2	
4	ПМ.01 Пошив швейных изделий по индивидуальным заказам	14	2	11			1	Диф.зачет
5	ПМ.02 Дефектация швейных изделий	3	1	1			1	комплекс ный диф.зачет
6	ПМ.03 Ремонт и обновление швейных изделий	2	1	1				
3	Практическое обучение	36	-	32	-	-	4	

7	Производственное обучение (учебная практика)	18	-	16	-	-	2	Диф.зачет
8	Производственная практика	18	-	16	-	-	2	Диф.зачет
4	Консультации	2	-	-	-	2	-	
5	Квалификационный экзамен	6	-	-	-	-	6	Экв
	Итого	72	7	48	1	2	14	

3.3 Тематические планы и содержание модулей

Модуль1 Основы материаловедения

1. Цели и задачи - требования к результатам освоения модуля:

В результате освоения модуля обучающийся должен уметь:

- выбирать материалы на основе анализа их свойств для конкретного применения в дизайн-проекте;

В результате освоения модуля обучающийся должен знать:

- область применения;
- методы измерения параметров и свойств материалов;
- технологические, эксплуатационные и гигиенические требования, предъявляемые к материалам;
- особенности испытания материалов.

2. Тематический план модуля

№ темы	Название темы	Кол. часов
1	Волокнистые материалы	1
2	Строение и свойства ткани	1
3	Комплексный дифференцированный зачет №1	1
	Итого:	3

Содержание модуля № 1 Основы материаловедения

№ п\п	Наименование разделов, учебных модулей и тем	Дидактические единицы содержания темы	Количество часов	Код трудовых функций
1	Волокнистые материалы	Классификация текстильных волокон. Понятие о натуральных и химических волокнах; состав и основные свойства. Хлопок, лен, шерсть, шелк. Химические и минеральные волокна	1	А/01.3 А/02.3
2	Строение и свойства ткани	Строение ткани Основные показатели строения ткани. Плотность ткани. Показатели плотности ткани. Свойства ткани Механические, технологические, физические, оптические свойства тканей; их особенности. <i>Лабораторная работа №1</i> Способы определения вида и свойств ткани.	1 1	А/01.3 А/02.3
3	Комплексный дифференцированный зачет № 1		1	

Модуль 2. Оборудование швейного производства

1. Цели и задачи - требования к результатам освоения модуля:

В результате освоения модуля обучающийся должен уметь:

- разобрать и отрегулировать челночный комплект, подобрать иглы;
- заправить швейную машину.

В результате освоения модуля обучающийся должен знать:

- детали и механизмы швейных машин, их условное обозначение;
- условную символику.

2. Тематический план модуля

№ темы	Название темы	Кол. часов
1	Классификация и обозначение швейных машин	0,5
2	Основные сведения о деталях и механизмах швейных машин	0,5
3	Оборудование для влажно-тепловой обработки	1
4	Комплексный дифференцированный зачет №1	
	Итого:	2

Содержание модуля № 2

Оборудование швейного производства

№ п/п	Наименование разделов, учебных модулей и тем	Дидактические единицы содержания темы	Количество часов	Код трудовых функций
1	Классификация и обозначение швейных машин	Классификация и обозначение швейных машин	0,5	A/01.3 A/02.3
2	Основные сведения о деталях и механизмах швейных машин	Устройства челночного комплекта, разборка и сборка, регулировка. Машинные иглы Практическое занятие №1	0,5	A/01.3 A/02.3
3	Оборудование для влажно-тепловой обработки	Электроутюги. Парогенераторы. Гладильные прессы. Паровоздушные манекены. Практическое занятие №2	1	A/01.3 A/02.3
4	Комплексный дифференцированный зачет №1			

Модуль 3 Основы конструирования и моделирования одежды

2. Цели и задачи - требования к результатам освоения модуля:

В результате освоения модуля обучающийся должен уметь:

- определять типы телосложения;
- снимать мерки;
- распределять прибавки при разработке конструкции изделия по участкам;
- определять баланс изделия;
- строить базовую конструкцию изделия;

- производить необходимые расчеты;
- проектировать отдельные детали изделия;
- строить изделия различных силуэтов;
- строить основу рукава;
- делать расчет и построение воротников;
- строить чертежи основ поясных изделий (юбок, брюк);
- моделировать (изменять, переносить конструктивные линии) изделия;

В результате освоения модуля обучающийся должен знать:

- размерные признаки для проектирования одежды;
- методы измерения фигуры человека;
- конструктивные прибавки, баланс изделия;
- методы построения чертежа основы изделия;
- принципы конструирования деталей на базовой основе;
- принципы конструирования разных силуэтных форм изделия;
- принципы конструирования основы рукава;
- принципы конструирования воротников;
- принципы конструирования юбок;
- принципы конструирования брюк;
- общие сведения о моделировании одежды.

2. Тематический план

№ темы	Название темы	Кол. часов
1	Размерные признаки для проектирования одежды. Методы измерения фигуры человека. Конструктивные прибавки; баланс изделия. Методы построения чертежа основы изделия	1
2	Принципы конструирования деталей изделий на базовой основе	1
3	Принципы конструирования разных силуэтных форм изделия	1
4	Дифференцированный зачет	1
	Итого:	4

Содержание модуля 3

Основы конструирования и моделирования одежды

№ п\п	Наименование разделов, учебных модулей и тем	Дидактические единицы содержания темы	Количество часов	Код трудовых функций
-------	--	---------------------------------------	------------------	----------------------

1	<p>Размерные признаки для проектирования одежды. Методы измерения фигуры человека. Конструктивные прибавки; баланс изделия.</p> <p>Методы построения чертежа основы изделия</p>	<p>Типы телосложений. Понятие о типовой фигуре. Размерные признаки, характеризующие фигуру человека (главные и дополнительные); их наименования, условные обозначения. Принадлежности для измерения. Порядок измерения и правила записи. Методы измерения главных и дополнительных размерных признаков фигуры. Прибавка (или суммарная прибавка); определение и условное обозначение. Баланс изделия; определение; его значение для конструкции изделия Этапы построения чертежа изделий одежды; их характеристика, цели. Порядок предварительного расчета конструкции. Правила построения базисной сетки чертежа основы изделия. Порядок и правила построения чертежа основы (полочки, спинки) изделия. Оформление верхних контурных линий чертежа; порядок и необходимые расчеты</p>	1	A/01.3 A/02.3
2	<p>Принципы конструирования деталей изделий на базовой основе</p>	<p>Основные правила конструирования деталей изделий на базовой основе. Назначение и порядок предварительных расчетов. Порядок построения чертежа. <i>Практические занятия №1</i> Правила проектирования отдельных деталей изделия (карманы); построение бортовой части изделий</p>	1	A/01.3 A/02.3
3	<p>Принципы конструирования разных силуэтных форм изделия</p>	<p>Конструктивно-декоративные линии, определяющие силуэт изделия. Основные исходные данные; принятые конструктивные прибавки по участкам изделия. <i>Практические занятия №2</i> Предварительные расчеты. <i>Практические занятия №3</i></p>	1	A/01.3 A/02.3

		Правила поэтапного построения чертежа базовой основы изделия; конструирования спинки и полочки изделия прямого, полуприлегающего и прилегающего силуэтов		
4	Дифференцированный зачет		1	

Модуль 4 Пошив швейных изделий по индивидуальным заказам

1. Цели и задачи - требования к результатам освоения модуля:

В результате освоения модуля обучающийся должен уметь:

- сопоставлять наличие количества деталей кроя с эскизом;
- визуально определять правильность выкраивания деталей кроя;
- по эскизу определять правильность выкраивания формы деталей;
- определять волокнистый состав ткани и распознавать текстильные пороки;
- давать характеристику тканям по технологическим, механическим и гигиеническим свойствам;
- заправлять, налаживать и проводить мелкий ремонт швейного оборудования;
- пользоваться оборудованием для выполнения влажно-тепловых работ;
- соблюдать требования безопасного труда на рабочих местах и правила пожарной безопасности в мастерских;
- работать на современном оборудовании с применением средств малой механизации;
- выбирать технологическую последовательность обработки швейного изделия в соответствии с изготавливаемой моделью по разделению труда или индивидуально;
- применять современные методы обработки швейных изделий;
- применять современные методы обработки швейных изделий;
- читать технический рисунок;
- выполнять операции влажно-тепловой обработки (ВТО) в соответствии с нормативными требованиями;
- пользоваться инструкционно-технологическими картами;
- пользоваться техническими условиями (ТУ), отраслевыми стандартами (ОСТ), Государственными стандартами (ГОСТ);

В результате освоения модуля обучающийся должен знать:

- форму деталей кроя;
- названия деталей кроя;
- определение долевой и уточной нити;
- волокнистый состав, свойства и качество текстильных материалов;
- физико-механические и гигиенические свойства тканей;
- современные материалы и фурнитуру;
- заправку универсального и специального швейного оборудования;
- причины возникновения неполадок и их устранение;
- регулировку натяжения верхней и нижней нитей;
- оборудование для влажно-тепловых работ и способы ухода за ним;
- правила безопасного труда при выполнении различных видов работ и пожарной безопасности;

- современное (новейшее) оборудование;
- технологический процесс изготовления изделий;
- виды технологической обработки изделий одежды;
- ВТО деталей одежды различных ассортиментных групп;
- современные технологии обработки швейных изделий;
- технические требования к выполнению операций ВТО;
- технологические режимы ВТО деталей одежды различных ассортиментных групп;
- действующие стандарты и технические условия на швейные изделия.

2. Тематический план модуля

№ темы	Название темы	Кол. часов
1	Характеристика оборудования швейного производства	1
2	Ручные работы	1
3	Машинные работы	1
4	Обработка деталей и основных узлов швейных изделий	1
5	Влажно-тепловая обработка изделий одежды	1
6	Клеевой метод обработки деталей одежды	1
7	Технология швейных изделий ассортиментных групп	5
8	Методы пошива изделий по индивидуальным заказам с примерками	1
9	Дифференцированный зачет	1
	Итого:	14

Содержание модуля 4

Пошив швейных изделий по индивидуальным заказам

№ п/п	Наименование разделов, учебных модулей и тем	Дидактические единицы содержания темы	Количество часов	Код трудовых функций
1	Характеристика оборудования швейного производства	Механизация процессов швейного производства на современных предприятиях; перспективы. Классификация швейных машин. Виды оборудования для влажно-тепловой обработки (В.Т.О.) изделий одежды	1	А/02.3
2	Ручные работы	<i>Практические занятия №1</i> Инструменты, приспособления и принадлежности для ручных работ; виды, назначение и правила пользования. Ручные стежки и строчки	1	А/02.3
3	Машинные работы	<i>Практические занятия №2</i> Оборудование, инструмент и приспособления для машинных работ.	1	А/02.3

		Машинные стежки и швы		
4	Обработка деталей и основных узлов швейных изделий	<i>Практические занятия №3</i> Детали изделий одежды Обработка деталей одежды Обработка карманов <i>Практические занятия №4</i> Конструктивно-декоративные элементы одежды Обработка застежек, петель	1 1	A/02.3
5	Влажно-тепловая обработка изделий одежды	Организация рабочего места. Требования безопасности труда при ВТО. Технические требования к выполнению операций ВТО; технологические режимы ВТО. Терминология ВТО. Правила и приемы ВТО деталей и узлов швейных изделий. Безопасные приемы выполнения работ	1	A/02.3
6	Клеевой метод обработки деталей одежды	Сущность клеевого метода обработки деталей одежды; назначение и применение при пошиве изделий разных ассортиментных групп. Виды и характеристика используемых клеевых материалов. Правила и приемы обработки деталей изделий с использованием клеевых материалов. Безопасные приемы выполнения работ	1	A/02.3
7	Технология швейных изделий ассортиментных групп	Изделия одежды плательного ассортимента. <i>Практические занятия №5</i> Изготовление блузок из натурального и искусственного шелка. <i>Практические занятия №6</i> Изготовление женских и детских платьев, сарафанов, платьев-костюмов и платьев-пальто из шерстяных тканей. <i>Практические занятия №7</i> Изготовление юбок. <i>Практические занятия №8</i> Изготовление пиджаков и жакетов. <i>Практические занятия №9</i> Изготовление брюк	1 1 1 1 1	A/02.3

8	Методы пошива изделий по индивидуальным заказам с примерками	Общие правила и последовательность проведения примерок. Дефекты изделия и способы их выявления при проведении примерок и устранения. Порядок и технологические методы обработки изделия после примерки. Особенности изготовления плечевых изделий верхней одежды с примерками. Особенности изготовления изделий легкой женской одежды с примерками. Особенности изготовления поясных изделий с примерками. Особенности изготовления изделий из полуфабрикатов	1	A/02.3
9	Дифференцированный зачет		1	

Модуль 5 Дефектация швейных изделий

1. Цели и задачи - требования к результатам освоения модуля:

В результате освоения модуля обучающийся должен уметь:

- пользоваться нормативно-технологической документацией;
- распознавать дефекты и выявлять причины их возникновения;
- подбирать рациональные методы обработки в соответствии с изготавливаемыми изделиями;

В результате освоения модуля обучающийся должен знать:

- формы и методы контроля качества продукции;
- перечень возможных дефектов (технологические, конструктивные и текстильные);
- причины возникновения дефектов;
- обработки изделий различных ассортиментных групп;
- способы устранения дефектов.

2. Тематический план модуля

№ темы	Название темы	Кол. часов
1	Контроль качества изделий	1
2	Дефекты швейных изделий	1
3	Комплексный дифференцированный зачет №2	1
	Итого:	3

Содержание модуля 5 Дефектация швейных изделий

№ п\п	Наименование разделов, учебных	Дидактические единицы содержания темы	Количество часов	Код трудовых
-------	--------------------------------	---------------------------------------	------------------	--------------

	модулей и тем			функций
1	Контроль качества изделий	Контроль качества изделий. Определение сортности швейных изделий. Управление качеством продукции	1	A/01.3 A/02.3
2	Дефекты швейных изделий	Классификация возможных дефектов: дефекты проектирования одежды, технологические и конструктивные. Характеристика дефектов и внешние признаки. Дефекты текстильные, дефекты конструкции и дефекты обработки. Причины возникновения дефектов. <i>Практические занятия №1</i> Обработка изделий различных ассортиментных групп. Способы устранения дефектов. <i>Практические занятия №2</i> Условные обозначения дефектов в швейном изделии. Недопустимые дефекты в швейных изделиях	1	A/01.3 A/02.3
3	Комплексный дифференцированный зачет №2		1	

Модуль 6 Ремонт и обновление швейных изделий

1. Цели и задачи - требования к результатам освоения модуля:

В результате освоения модуля обучающийся должен уметь:

- подготавливать изделия различных ассортиментных групп к различным видам ремонта;
- подбирать материалы, сочетающиеся по фактуре;
- подбирать фурнитуру по назначению;
- перекраивать детали, укорачивать и удлинять изделия;
- выполнять художественную штопку, штоковку и установку заплат;

В результате освоения модуля обучающийся должен знать:

- методы обновления одежды ассортиментных групп;
- декоративные решения в одежде;
- использование вспомогательных материалов;
- машинный, ручной и клеевой способ установки заплат;
- методы выполнения художественной штопки и штоковки.

2. Тематический план модуля

№ темы	Название темы	Кол. часов
1	Подготовительные работы для ремонта швейных изделий	1

2	Технология ремонта и обновления швейных изделий	1
3	Комплексный дифференцированный зачет №2	
	Итого:	2

Содержание модуля 6

Ремонт и обновление швейных изделий

№ п\п	Наименование разделов, учебных модулей и тем	Дидактические единицы содержания темы	Количество часов	Код трудовых функций
1	Подготовительные работы для ремонта швейных изделий	Общие сведения о ремонте и обновлении одежды. Износ изделий одежды. Характеристика ремонта одежды. Характеристика тканей и материалов и фурнитуры, используемых для ремонта одежды. Подготовка изделия к ремонту	1	А/01.3
2	Технология ремонта и обновления швейных изделий	<i>Практические занятия №1</i> Ремонт швейных изделий. Штопка и штоковка. <i>Практические занятия №2</i> Обновление одежды. Аппликация, вышивка и отделка	1	А/01.3
3	Комплексный дифференцированный зачет №2			

Модуль 7. Учебная практика

1. Цели задачи – требования к результатам освоения модуля:

Целями и задачами учебной практики (производственное обучение) по профессии Портной является: формирование у обучающихся первоначальных практических профессиональных умений в рамках модулей по основным видам профессиональной деятельности для освоения рабочей профессии, обучение трудовым приемам, операциям и способам выполнения трудовых процессов, характерных для соответствующей профессии и необходимых для последующего освоения ими общих и профессиональных компетенций по избранной профессии в соответствии с требованиями Профессионального стандарта по профессии Портной.

Формой промежуточной аттестации обучающихся по учебной практике является дифференцированный зачет.

Граждане, обучающиеся по программам профессионального обучения, могут самостоятельно определять место прохождения практики при условии закрепления опытных специалистов по данному профилю обучения с соблюдением всех требований прохождения практики, то есть:

- предоставление для обучающихся оснащенных соответственно профессии рабочих мест;
- обеспечение выполнения программы практики;
- обеспечение безопасных и соответствующих санитарно-гигиенических норм условий труда, предоставление средств индивидуальной защиты, спецодежды и другое, в соответствии с нормами, действующими на предприятии.

Требования и условия прохождения практики указаны в договоре о направлении на практику.

В результате освоения модуля обучающийся должен уметь выполнять:

Трудовые функции А/01.3 Ремонт изделий бытовой и специальной одежды, домашнего текстиля и текстильной галантереи без примерок из простых в обработке материалов по индивидуальным заказам

Трудовые функции А/02.3 Изготовление изделий бытовой и специальной одежды, домашнего текстиля и текстильной галантереи без примерок из простых в обработке материалов по индивидуальным заказам

2. Тематический план модуля

№ темы	Название темы	Количество часов
1	Характеристика оборудования швейного производства. Ручные работы	1
2	Освоение приемов выполнения машинных работ	1
3	Освоение приемов обработки отдельных деталей и узлов (карманы, воротники, борта и др.)	1
4	Освоение приемов обработки конструктивно-декоративных элементов изделий (складки, рельефы и др.) на стачивающих машинах, применение специальных приспособлений, средств малой механизации и т.д.	1
5	Освоение приемов выполнения влажно-тепловой обработки деталей и узлов изделий; соблюдение режимов ВТО	1
6	Клеевой метод обработки деталей одежды	1
7	Освоение приемов изготовления женских и детских платьев, сарафанов, платьев-костюмов и платьев-пальто из шерстяных тканей	3
8	Освоение приемов изготовления юбок	1
9	Освоение приемов изготовления блузок из натурального и искусственного шелка	1
10	Освоение приемов изготовления брюк	1
11	Освоение приемов изготовления пиджаков, жакетов, пальто	1
12	Освоение приемов изготовления изделий по индивидуальным заказам с примерками	1
13	Освоение навыков выявления и устранения дефектов швейных изделий	1
14	Освоение навыков подготовительных работ для ремонта швейных изделий, навыков ремонта и обновления швейных изделий	1
	Дифференцированный зачет	2
	Итого:	18

Содержание модуля №7

Учебная практика

№ п\п	Наименование разделов, учебных модулей и тем	Дидактические единицы содержания темы	Количество часов	Код трудовых функций
1	Тема 1. Характеристика оборудования швейного производства. Ручные работы	<i>Приобретение следующих навыков:</i> Освоение приемов выполнения ручных работ-прямых стежков и строчек (сметочных, наметочных, заметочных, выметочных, копировальных), косых (выметочных, наметочных, обметочных, подшивочных), петлеобразных (разметочные, стачивающие,	1	А/02.3

		копировальные, подшивочные), крестообразные, специальные (пришивание пуговиц, крючков, прямых и фигурных закрепок, выметывание петель без глазка и с глазком).		
2	Тема 2. Освоение приемов выполнения машинных работ	<i>Приобретение следующих навыков:</i> Освоение приемов выполнения машинных работ – соединительные швы (стачные, настрочные, накладные, бельевые), краевые швы (обтачные, вподгибку, окантовочные), отделочные (складки, рельефы, с кантом).	1	A/02.3
3	Тема 3. Освоение приемов обработки отдельных деталей и узлов (карманы, воротники, борта и др.)	<i>Приобретение следующих навыков:</i> Обработка накладных карманов: гладкие, с кружевом, с косой бейкой. Обработка прорезных карманов. Обработка воротников и соединение их с горловиной. Обработка бортов и застежек. Обработка хлястиков, клапанов, поясов, шлевок.	1	A/02.3
4	Тема 4. Освоение приемов обработки конструктивно-декоративных элементов изделий (складки, рельефы и др.) на стачивающих машинах, применение специальных приспособлений, средств малой механизации и т.д.	<i>Приобретение следующих навыков:</i> Обработка складок: односторонних, встречных, бантовые, сложные; рельефов: от плечевого среза, от проймы, прямые, фигурные (стачные, настрочные, выточные, накладные, застрочные, со шнуром). Обработка вытачек неразрезных и разрезных начинающихся от срезов, вытачек на цельной детали.	1	A/02.3
5	Тема 5. Освоение приемов выполнения влажно-тепловой обработки деталей и узлов изделий; соблюдение режимов ВТО	<i>Приобретение следующих навыков:</i> Организация рабочего места. Технические требования к выполнению операций и режимы ВТО. Правила и безопасные приемы выполнения ВТО деталей и узлов швейных изделий. Терминология ВТО изделий одежды. Выполнение ВТО: разутюживание, заутюживание, сутюживание, оттягивание, отпаривание.	1	A/02.3
6	Тема 6. Клеевой метод обработки деталей одежды	<i>Приобретение следующих навыков:</i> Клеевой метод обработки деталей одежды	1	A/02.3
7	Тема 8. Освоение приемов изготовления женских и детских платьев, сарафанов, платьев-костюмов и платьев-пальто из шерстяных тканей	<i>Приобретение следующих навыков:</i> Изготовление детского платья отрезного по линии талии. Перенос контрольных надсечек, меловых линий на парную деталь. Обработка плечевых срезов. Обработка боковых срезов лифа. Обработка горловины. Соединение боковых срезов юбки. Соединение лифа с юбкой. Обработка	3	A/02.3

		рукавов. Соединение рукавов с проймами изделия. Обработка низа изделия. Окончательная отделка и ВТО изделия.		
8	Тема 9. Освоение приемов изготовления юбок	<i>Приобретение следующих навыков:</i> Изготовление прямой юбки. Перенос контрольных надсечек, меловых линий на парную деталь, обработка талевых вытачек. Обработка шлицы в среднем шве заднего полотнища. Обработка застежки молнии в среднем шве заднего полотнища. Обработка боковых срезов. Обработка пояса и соединение его с юбкой. Обработка низа и окончательная отделка и ВТО изделия.	1	A/02.3
9	Тема 10. Освоение приемов изготовления блузок из натурального и искусственного шелка	<i>Приобретение следующих навыков:</i> Изготовление блузки полуприлегающего силуэта. Перенос контрольных надсечек, меловых линий на парную деталь, обработка вытачек. Обработка застежки. Обработка плечевых срезов. Обработка горловины. Обработка рукавов и втачивание их в пройму. Обработка низа блузки. Окончательная отделка изделия и ВТО изделия.	1	A/02.3
10	Тема 11. Освоение приемов изготовления брюк	<i>Приобретение следующих навыков:</i> Изготовление мужских классических брюк. Перенос контрольных засечек, меловых линий на парную деталь, обработка мелких деталей (хлястиков, шлевок, деталей карманов). Притачивание надставок и обработка вытачек. ВТО передних и задних половинок брюк. Обработка карманов с отрезными бочками на передних половинках. Обработка заднего прорезного кармана. Обработка подкладки и соединение ее с передними половинками брюк. Обработка застежки гульфик. Обработка боковых и шаговых срезов. Обработка пояса и соединение его с верхним срезом брюк. Обработка низа брюк отложными манжетами. Окончательная отделка и ВТО изделия.	1	A/02.3
11	Тема 12. Освоение приемов изготовления пиджаков, жакетов, пальто.	<i>Приобретение следующих навыков:</i> Изготовление женского пиджака, пальто полуприлегающего силуэта. Проверка деталей кроя, перенос меловых линий и контрольных надсечек на парную деталь. Дублирование переда. Обработка вытачек на передаче. Обработка прорезных карманов с	1	A/02.3

		<p> листочкой на перед. ВТО переда. Обработка бортов подбортами. Дублирование частей спинки. Обработка среднего шва спинки. Обработка талевых вытачек спинки. ВТО спинки. Обработка боковых срезов и низа изделия. Обработка плечевых срезов. Обработка воротника. Обработка обтачки спинки. Соединение отложного воротника с лацканами с горловиной. Обработка рукавов (из основной и подкладочной ткани) и соединение их с подкладкой. Соединение рукавов с проймой изделия. Соединение плечевых накладок с изделием. Обработка подкладки. Соединение подкладки с изделием. Окончательная отделка и ВТО изделия. Изготовление женского жакета прилегающего силуэта с рукавами покроя реглан. Проверка деталей покроя, перенос меловых линий и контрольных надсечек на парную деталь. Обработка рельефов на спинке и перед. Обработка среднего шва спинки. Обработка бортов подбортами. Обработка боковых срезов. Обработка рукавов. Соединение рукавов с проймой. Обработка горловины. Обработка низа изделия. Окончательная отделка и ВТО изделия. </p>		
12	Тема 13. Освоение приемов изготовления изделий по индивидуальным заказам с примерками	<p> <i>Приобретение следующих навыков:</i> Изготовление женского платья прилегающего силуэта по индивидуальным заказам. Подготовка платья к первой примерке. Проведение первой примерки. Обработка после первой примерки(по всем измененным линиям прокладывают нитки и ставят надсечки). Подготовка платья ко второй примерке (обработка вытачек; обработка карманов; обработка застежки; обработка плечевых и боковых срезов). Подготовка платья ко второй примерке (обработка воротника и вметывание его в горловину; Обработка рукавов и вметывание их в пройму; заметывают низ изделия). Проведение второй примерки. Обработка изделия после второй примерки. Обработка изделия после второй </p>	1	A/02.3

		примерки. Окончательная отделка и ВТО изделия.		
13	Тема 14. Освоение навыков выявления дефектов швейных изделий Тема 15. Освоение приемов устранения дефектов швейных изделий	<i>Приобретение следующих навыков:</i> Освоение навыков выявления технологических, конструктивных, текстильных дефектов, установление причин возникновения и их устранение. Освоение приемов устранения технологических дефектов швейных изделий. Освоение приемов устранения конструктивных дефектов швейных изделий. Освоение приемов устранения текстильных дефектов швейных изделий	1	A/01.3 A/02.3
14	Тема 16. Освоение навыков подготовительных работ для ремонта швейных изделий Тема 17. Освоение навыков ремонта и обновления швейных изделий	<i>Приобретение следующих навыков:</i> Определение вида ремонта одежды разных ассортиментных групп. Выбор фурнитуры, ткани и материалов для ремонта одежды. Освоение технологических способов и приемы выполнения ремонта швейных изделий из разных тканей (восстановление и замена деталей изделия; перекраивание деталей, укорачивание и удлинения изделия; выполнение вставок, накладок и др.). <i>Приобретение следующих навыков:</i> Освоение навыков выполнения аппликации, отделки при обновлении одежды. Применяемые материалы, и т.д.	1	A/01.3 A/02.3
	Дифференцированный зачет		2	

Модуль 8. Производственная практика

1. Цели задачи – требования к результатам освоения модуля:

Целью производственной практики является:

- формирование общих и профессиональных компетенций;
- комплексное освоение обучающимися трудовых функций:

Трудовые функции A/01.3 Ремонт изделий бытовой и специальной одежды, домашнего текстиля и текстильной галантереи без примерок из простых в обработке материалов по индивидуальным заказам.

Трудовые функции A/02.3 Изготовление изделий бытовой и специальной одежды, домашнего текстиля и текстильной галантереи без примерок из простых в обработке материалов по индивидуальным заказам.

Производственная практика завершается дифференцированным зачетом.

По завершению производственной практики обучающиеся сдают экзамен (квалификационный).

2. Тематический план модуля

№ темы	Название темы	Количество часов
1	Характеристика оборудования швейного производства.	1

	Ручные работы	
2	Освоение приемов выполнения машинных работ	1
3	Освоение приемов обработки отдельных деталей и узлов (карманы, воротники, борта и др.)	1
4	Освоение приемов обработки конструктивно-декоративных элементов изделий (складки, рельефы и др.) на стачивающих машинах, применение специальных приспособлений, средств малой механизации и т.д.	1
5	Клеевой метод обработки деталей одежды	1
6	Освоение приемов изготовления женских и детских платьев, сарафанов, платьев-костюмов и платьев-пальто из шерстяных тканей	2
7	Освоение приемов изготовления юбок	1
8	Освоение приемов изготовления блузок из натурального и искусственного шелка	1
9	Освоение приемов изготовления брюк	1
10	Освоение приемов изготовления пиджаков, жакетов, пальто	3
11	Освоение приемов изготовления изделий по индивидуальным заказам с примерками	1
12	Освоение навыков выявления дефектов швейных изделий Освоение приемов устранения дефектов швейных изделий	1
13	Освоение навыков подготовительных работ для ремонта швейных изделий. Освоение навыков ремонта и обновления швейных изделий	1
	Дифференцированный зачет	2
	Итого:	18

Содержание модуля №8 Производственная практика

№ п\п	Наименование разделов, учебных модулей и тем	Дидактические единицы содержания темы	Количество часов	Код трудовых функций
1	Тема 1. Характеристика оборудования швейного производства. Ручные работы	<i>Закрепление навыков и выполнение следующих видов работ:</i> Освоение приемов выполнения ручных работ-прямых стежков и строчек (сметочных, наметочных, заметочных, выметочных, копировальных), косых (выметочных, наметочных, обметочных, подшивочных), петлеобразных (разметочные, стачивающие, копировальные, подшивочные), крестообразные, специальные (пришивание пуговиц, крючков, прямых и фигурных закрепок, выметывание петель без глазка и с глазком)	1	A/02.3
2	Тема 2. Освоение приемов выполнения машинных работ	<i>Закрепление навыков и выполнение следующих видов работ:</i> Освоение приемов выполнения машинных работ – соединительные швы (стачные, настрочные, накладные, бельевые), краевые швы (обтачные, вподгибку, окантовочные), отделочные (складки,	1	A/02.3

		рельефы, с кантом)		
3	Тема 3. Освоение приемов обработки отдельных деталей и узлов (карманы, воротники, борта и др.)	<i>Закрепление навыков и выполнение следующих видов работ:</i> Обработка накладных карманов: гладкие, с кружевом, с косой бейкой. Обработка прорезных карманов. Обработка воротников и соединение их с горловиной. Обработка бортов и застежек. Обработка хлястиков, клапанов, поясов, шлевок	1	A/02.3
4	Тема 1.4. Освоение приемов обработки конструктивно-декоративных элементов изделий (складки, рельефы и др.) на стачивающих машинах, применение специальных приспособлений, средств малой механизации и т.д.	<i>Закрепление навыков и выполнение следующих видов работ:</i> Обработка складок: односторонних, встречных, бантовые, сложные; рельефов: от плечевого среза, от проймы, прямые, фигурные (стачные, настрочные, выточные, накладные, застрочные, со шнуром). Обработка вытачек неразрезных и разрезных начинающихся от срезов, вытачек на цельной детали	1	A/02.3
5	Тема 5. Клеевой метод обработки деталей одежды	<i>Закрепление навыков и выполнение следующих видов работ:</i> Клеевой метод обработки деталей одежды	1	A/02.3
6	Тема 7. Освоение приемов изготовления женских и детских платьев, сарафанов, платьев-костюмов и платьев-пальто из шерстяных тканей	<i>Закрепление навыков и выполнение следующих видов работ:</i> Изготовление детского платья отрезного по линии талии. Перенос контрольных надсечек, меловых линий на парную деталь. Обработка плечевых срезов. Обработка боковых срезов лифа. Обработка горловины. Соединение боковых срезов юбки. Соединение лифа с юбкой. Обработка рукавов. Соединение рукавов с проймами изделия. Обработка низа изделия. Окончательная отделка и ВТО изделия	2	A/02.3
7	Тема 8. Освоение приемов изготовления юбок	<i>Закрепление навыков и выполнение следующих видов работ:</i> Изготовление прямой юбки. Перенос контрольных надсечек, меловых линий на парную деталь, обработка талевых вытачек. Обработка шлицы в среднем шве заднего полотнища. Обработка застежки молнии в среднем шве заднего полотнища. Обработка боковых срезов. Обработка пояса и соединение его с юбкой. Обработка низа и окончательная отделка и ВТО	1	A/02.3

		изделия		
8	Тема 9. Освоение приемов изготовления блузок из натурального и искусственного шелка	<p><i>Закрепление навыков и выполнение следующих видов работ:</i></p> <p>Изготовление блузки полуприлегающего силуэта. Перенос контрольных надсечек, меловых линий на парную деталь, обработка вытачек. Обработка застежки. Обработка плечевых срезов. Обработка горловины. Обработка рукавов и втачивание их в пройму. Обработка низа блузки. Окончательная отделка изделия и ВТО изделия</p>	1	A/02.3
9	Тема 10. Освоение приемов изготовления брюк	<p><i>Закрепление навыков и выполнение следующих видов работ:</i></p> <p>Изготовление мужских классических брюк. Перенос контрольных засечек, меловых линий на парную деталь, обработка мелких деталей (хлястиков, шлевок, деталей карманов). Притачивание надставок и обработка вытачек. ВТО передних и задних половинок брюк. Обработка карманов с отрезными бочками на передних половинках. Обработка заднего прорезного кармана. Обработка подкладки и соединение ее с передними половинками брюк. Обработка застежки гульфик. Обработка боковых и шаговых срезов. Обработка пояса и соединение его с верхним срезом брюк. Обработка низа брюк отложными манжетами. Окончательная отделка и ВТО изделия</p>	1	A/02.3
10	Тема 11. Освоение приемов изготовления пиджаков, жакетов, пальто	<p><i>Закрепление навыков и выполнение следующих видов работ:</i></p> <p>Изготовление женского пиджака, пальто полуприлегающего силуэта. Проверка деталей кроя, перенос меловых линий и контрольных надсечек на парную деталь. Дублирование переда. Обработка вытачек на передаче. Обработка прорезных карманов с листочкой на передаче. ВТО переда. Обработка бортов подбортами. Дублирование частей спинки. Обработка среднего шва спинки. Обработка талевых вытачек спинки. ВТО спинки. Обработка боковых срезов и низа изделия.</p>	3	A/02.3

		<p>Обработка плечевых срезов. Обработка воротника. Обработка обтачки спинки. Соединение отложного воротника с лацканами с горловиной. Обработка рукавов(из основной и подкладочной ткани) и соединение их с подкладкой. Соединение рукавов с проймой изделия. Соединение плечевых накладок с изделием. Обработка подкладки. Соединение подкладки с изделием. Окончательная отделка и ВТО изделия. Изготовление женского жакета прилегающего силуэта с рукавами покроя реглан. Проверка деталей покроя, перенос меловых линий и контрольных надсечек на парную деталь. Обработка рельефов на спинке и перед. Обработка среднего шва спинки. Обработка бортов подбортами. Обработка боковых срезов. Обработка рукавов. Соединение рукавов с проймой. Обработка горловины. Обработка низа изделия. Окончательная отделка и ВТО изделия</p>		
11	Тема 12. Освоение приемов изготовления изделий по индивидуальным заказам с примерками	<p><i>Закрепление навыков и выполнение следующих видов работ:</i> Изготовление женского платья прилегающего силуэта по индивидуальным заказам. Подготовка платья к первой примерке. Проведение первой примерки. Обработка после первой примерки (по всем измененным линиям прокладывают нитки и ставят надсечки). Подготовка платья ко второй примерке (обработка вытачек; обработка карманов; обработка застежки; обработка плечевых и боковых срезов). Подготовка платья ко второй примерке (обработка воротника и вметывание его в горловину; Обработка рукавов и вметывание их в пройму; заметывают низ изделия). Проведение второй примерки. Обработка изделия после второй примерки. Обработка изделия после второй</p>	1	A/02.3

		примерки. Окончательная отделка и ВТО изделия		
12	Тема 13. Освоение навыков выявления дефектов швейных изделий Тема 14. Освоение приемов устранения дефектов швейных изделий	<i>Закрепление навыков и выполнение следующих видов работ:</i> Освоение навыков выявления технологических, конструктивных, текстильных дефектов, установление причин возникновения и их устранение <i>Закрепление навыков и выполнение следующих видов работ:</i> Освоение приемов устранения технологических дефектов швейных изделий. Освоение приемов устранения конструктивных дефектов швейных изделий. Освоение приемов устранения текстильных дефектов швейных изделий	1	A/01.3 A/02.3
13	Тема 15. Освоение навыков подготовительных работ для ремонта швейных изделий Тема 16. Освоение навыков ремонта и обновления швейных изделий	<i>Закрепление навыков и выполнение следующих видов работ:</i> Определение вида ремонта одежды разных ассортиментных групп. Выбор фурнитуры, ткани и материалов для ремонта одежды. Освоение технологических способов и приемы выполнения ремонта швейных изделий из разных тканей (восстановление и замена деталей изделия; перекраивание деталей, укорачивание и удлинения изделия; выполнение вставок, накладок и др.) <i>Закрепление навыков и выполнение следующих видов работ:</i> Освоение навыков выполнения аппликации, отделки при обновлении одежды. Применяемые материалы, и т.д.	1	A/01.3 A/02.3
	Дифференцированный зачет		2	

3.4. Календарный учебный график
программы профессионального обучения по профессии 16909 Портной

Трудоемкость обучения: 72 ак.часа

Форма обучения: очная

Режим занятий: 6 ак.часов в день

№ п/п	Компоненты программы	Аудиторные занятия			Практика	Всего часов
		1 неделя	2 неделя	3 неделя		
1	2	3	4	5	8	9
1	Теоретическое обучение	9				
1	Основы материаловедения	2/1Кдз №1				3
2	Оборудование швейного производства	2/Кдз №1				2
3	Основы конструирования и моделирования одежды	3/1ДЗ				4
2	Профессиональное обучение	19				
4	Пошив швейных изделий по индивидуальным заказам	13/ 1ДЗ				14
5	Дефектация швейных изделий	2/ 1Кдз №2				3
6	Ремонт и обновление швейных изделий	2/ Кдз №2				6
2	Практическое обучение		30	6	36	36
7	Производственное обучение (учебная практика)		18		18	18
8	Производственная практика		12	6	18	18
3	Консультации	2				2
4	Квалификационный экзамен			6		6
	Итого	30	30	12	36	72

4. Фактическое ресурсное обеспечение

Ресурсное обеспечение программы профессионального обучения по программе подготовки рабочих и служащих по профессии 16909 Портной формируется на основе профессионального стандарта 33.015 «Специалист по ремонту и индивидуальному пошиву швейных, трикотажных, меховых, кожаных изделий, головных уборов, изделий текстильной галантереи» по профессии 16909 Портной, утвержденного приказом Министерства труда и социальной защиты РФ № 1051н от 21 декабря 2015 г.

Ресурсное обеспечение колледжа определяется в целом по программе профессиональной подготовки рабочих и служащих и включает в себя:

- кадровое обеспечение;
- учебно-методическое и информационное обеспечение;
- материально-техническое обеспечение.

4.1. Кадровое обеспечение реализации программы

Реализация программы профессиональной подготовки рабочих по профессии 16909 Портной должна обеспечиваться педагогическими кадрами, имеющими среднее профессиональное или высшее образование. Мастера производственного обучения должны иметь на 1-2 разряда по профессии рабочего выше, чем предусмотрено для выпускников. Опыт деятельности в организациях соответствующей профессиональной сферы является обязательным. Преподаватели и мастера производственного обучения получают дополнительное профессиональное образование по программам повышения квалификации, в том числе в форме стажировки в профильных организациях не реже 1 раза в 3 года.

4.2. Учебно-методическое и информационное обеспечение реализации программы **Основные источники:**

1. Лапуста М.Г., Мазурина Т.Ю., Скамай Л.Г. Финансы организации: Учебник. – М.: ИНФРА-М, 2015.
2. О защите прав потребителей: федеральный закон от 07.02.1992 № 2300 1 (в ред. от 23.07.2008, с изм. от 03.06.2011).
3. Алехина И. Имидж и этикет делового человека. – М.: ЭНН, 2017.
4. Веселов П.В. Аксиомы делового письма: культура делового общения и официальной переписки. – М.: Информационно-внедренческий центр «Маркетинг», 2017.
5. Демидова И. Ваш гардероб-стиль-имидж. – Минск: Сервег, 2018.
6. Кузин Ф.А. Культура делового общения. – М.: «Ось-89», 2016.
7. Э.К.Амирова, О.В.Сакулина, Б.С. Саккулин, А.Т. Труханова. Конструирование одежды. – М.: Издательский центр «Академия», 2017.
8. Конструирование женской одежды: учебник для нач. проф. образования/ Л.В. Кочесова – 5-е изд., стер. – М.: Издательский центр «Академия», 2018. - 304 с.
9. Конструирование женской одежды для индивидуального потребителя, Рогов П.И., Конопальцева Н.М. М.: «Академия», 2017г, с.400
10. Савостицкий Н.А., Амирова Э.К. Материаловедение швейного производства. - М.: Академия, 2018.

Дополнительные источники:

11. Крючкова Г.А. Технология и материалы швейного производства. - М.: Академия, 2019.
12. Лазур К.Р. Методические рекомендации по выполнению лабораторно-практических работ по материаловедению швейного производства. – М.: НМИЦ ПО, 2019.
13. Кузьмичев В. Е., Папина Н. Г. Оборудование для влажно-тепловой обработки одежды.: учебник: Рекомендовано ФГУ «ФИРО» - М.: ОИЦ «Академия», 2016
14. Технология швейных изделий: учебник: Рекомендовано ФГУ «ФИРО»/ Э. К. Амирова, А. Т. Труханова, О. В. Сакулина и др. - М.: ОИЦ «Академия», –8-е изд., стер., 2016

15. Ермаков А. С. Оборудование швейных предприятий: В 2 ч.: учебник: Рекомендовано ФГУ «ФИРО» - М.: ОИЦ «Академия», 2016
16. Крючкова Г. А. Технология швейных изделий: В 2 ч.: учебник: Рекомендовано ФГУ «ФИРО» – 3-е изд., стер. - М.: ОИЦ «Академия», 2016
17. Силаева М. А. Пошив изделий по индивидуальным заказам: учебник: Рекомендовано ФГУ «ФИРО» – 9-е изд., стер. - М.: ОИЦ «Академия», 2016
18. Силаева М. А. Технология одежды: В 2 ч.: учебник: Рекомендовано ФГУ «ФИРО» - М.: ОИЦ «Академия», 2016
19. Профессиональный стандарт: 33.015 «Специалист по ремонту и индивидуальному пошиву швейных, трикотажных, меховых, кожаных изделий, головных уборов, изделий текстильной галантереи»
20. Косинец И.Б. Дефекты швейных изделий – «Академия»-2013г. Уч.для нач.проф.обр.

Дополнительные источники:

1. Предпринимательское право. Учебник. /Под ред. Губина Е.П., М.: Юрист, 2014.
2. Анисимов В.П. и др. Правоведение: практикум. –м., 2013
3. Борохов В.Б. Основы рыночной экономики и предпринимательства: дидактический материал для преподавателей системы начального профессионального образования. - М., 2015
4. Каунов А.М. Организация и бизнес-планирование собственного дела.- Волгоград: Учитель, 2014
5. Об основах охраны труда в Российской Федерации: федеральный закон от 17.07.1999 №181 ФЗ (в ред. Федеральных законов от 20.05.2002 № 53 ФЗ, от 10.01.2003 № 15 ФЗ, от 6.05.2005 5 ФЗ).
6. Холопова Т.И., Лебедева М.М. Протокол и этикет деловых людей. – М.:» АНКЛ», 2008
7. Ермилова В.В., Ермилова Д.Ю. Моделирование и художественное оформление одежды. – М.: Академия, 2018.
8. 1.Букач Л.А. Материаловедение и технология ручной вышивки [Электронный ресурс] : учебное пособие / Л.А. Букач, М.А. Ровнейко. — Электрон. текстовые данные. — Минск: Республиканский институт профессионального образования (РИПО), 2015. — 328 с. — 978-985-503-541-2. — Режим доступа: <http://www.iprbookshop.ru/67650.html>
9. Антонова М.В. Нетканые текстильные материалы [Электронный ресурс] : учебное пособие / М.В. Антонова, И.В. Красина. — Электрон. текстовые данные. — Казань: Казанский национальный исследовательский технологический университет, 2016. — 80 с. — 978-5-7882-1905-9. — Режим доступа: <http://www.iprbookshop.ru/62207.html>
10. Материалы для одежды [Электронный ресурс] : краткий терминологический словарь / . — Электрон. текстовые данные. — Казань: Казанский национальный исследовательский технологический университет, 2015. — 91 с. — 2227-8397. — Режим доступа: <http://www.iprbookshop.ru/61983.html>
11. Томина Т.А. Выбор материалов для изготовления швейного изделия [Электронный ресурс] : учебное пособие / Т.А. Томина. — Электрон. текстовые данные. — Оренбург: Оренбургский государственный университет, ЭБС АСВ, 2013. — 122 с. — 2227-8397. — Режим доступа: <http://www.iprbookshop.ru/30103.html>
12. Лазур К.Р. Методические рекомендации по выполнению лабораторно-практических работ по материаловедению швейного производства. – М.: НМИЦ ПО, 2006.
13. Крючкова Г.А. Технология и материалы швейного производства. - М.: Академия, 2009

Интернет-ресурсы:

1. <https://studfiles.net/preview/5612536/page:8/>

2. <https://studfiles.net/preview/1475004/>
3. <https://studfiles.net/preview/5662473/page:15/>

ЭР ЦОС СПО «PROФобразование»:

1. Бизнес-планирование проектов в сфере услуг с привлечением иностранных инвестиций: учебное пособие / Н. В. Банникова, Т. Н. Костюченко, Н. Н. Тельнова [и др.]. — Ставрополь: Секвойя, 2018. — 53 с. — ISBN 2227-8397. — Текст: электронный // Электронно-библиотечная система IPR BOOKS: [сайт]. — URL: <http://www.iprbookshop.ru/92974.html>
2. Сушкова, Т. А. Бизнес-планирование на предприятиях сферы обслуживания: учебное пособие / Т. А. Сушкова. — Воронеж: Воронежский государственный университет инженерных технологий, 2018. — 186 с. — ISBN 978-5-00032-393-9. — Текст: электронный // Электронно-библиотечная система IPR BOOKS: [сайт]. — URL: <http://www.iprbookshop.ru/88448.html>
3. Стребкова, Л. Н. Основы предпринимательской деятельности: учебное пособие / Л. Н. Стребкова. — 2-е изд. — Новосибирск: Новосибирский государственный технический университет, 2017. — 132 с. — ISBN 978-5-7782-3346-1. — Текст: электронный // Электронно-библиотечная система IPR BOOKS: [сайт]. — URL: <http://www.iprbookshop.ru/91720.html>
4. Избранные главы конструирования одежды. Системы конструирования одежды [Электронный ресурс]: учебное пособие / Ю.А. Коваленко [и др.]. — Электрон. текстовые данные. — Казань: Казанский национальный исследовательский технологический университет, 2016. — 80 с. — 978-5-7882-1899-1. — Режим доступа: <http://www.iprbookshop.ru/61846.html>.
5. Проектирование изделий легкой промышленности [Электронный ресурс]: учебно-методическое пособие / Ю.А. Коваленко [и др.]. — Электрон. текстовые данные. — Казань: Казанский национальный исследовательский технологический университет, 2016. — 96 с. — 978-5-7882-1896-0. — Режим доступа: <http://www.iprbookshop.ru/62563.html>.
6. Конструирование женской одежды [Электронный ресурс]: учебное пособие / Л.И. Трутченко [и др.]. — Электрон. текстовые данные. — Минск: Вышэйшая школа, 2009. — 392 с. — 978-985-06-1794-1. — Режим доступа: <http://www.iprbookshop.ru/20267.html>

4.3. Материально-техническое обеспечение реализации программы.

Материально-техническое обеспечение включает в себя:

- а) библиотеку с необходимыми печатными и/или электронными изданиями основной и дополнительной учебной литературы;
- б) компьютерные кабинеты общего пользования с подключением к сети Интернет;
- в) компьютерные мультимедийные проекторы для проведения вводных занятий, и другая техника для презентаций учебного материала;
- г) учебно-производственные мастерские, укомплектованные необходимым оборудованием и инструментами.

5. Формы аттестации и оценочные материалы

5.1 Виды аттестации и формы контроля

Промежуточная аттестация

Реализация программы профессионального обучения сопровождается проведением промежуточной аттестации обучающихся. Формы, периодичность и порядок проведения промежуточной аттестации определяются учебным планом и Порядком организации и осуществления образовательной деятельности по основным программам профессионального обучения в колледже.

Для аттестации обучающихся на соответствие их персональных достижений поэтапным требованиям ОППО (текущая и промежуточная аттестация) созданы фонды оценочных

средств, позволяющие оценить знания, умения и освоенные трудовые функции. Фонды оценочных средств включены в рабочие программы учебных модулей, практик и доводятся до сведения слушателей в течение первых недель обучения.

Итоговая аттестация

Профессиональное обучение завершается итоговой аттестацией в форме квалификационного экзамена.

Квалификационный экзамен проводится колледжем для определения соответствия полученных знаний, умений и навыков программе профессионального обучения и установления на этой основе лицам, прошедшим профессиональное обучение квалификационных разрядов по профессии 16909 Портной.

Квалификационный экзамен включает в себя практическую квалификационную работу и проверку теоретических знаний в пределах квалификационных требований, указанных в профессиональном стандарте. К проведению квалификационного экзамена привлекаются представители работодателей.

Лицам, успешно сдавшим квалификационный экзамен, присваивается разряд по результатам профессионального обучения и выдается свидетельство о профессии рабочего, должности служащего.

Лицам, не прошедшим итоговой аттестации или получившим на итоговой аттестации неудовлетворительные результаты, а также лицам, освоившим часть образовательной программы и (или) отчисленным из колледжа, выдается справка об обучении или о периоде обучения по образцу, самостоятельно устанавливаемому колледжем.

5.2 Фонды оценочных средств

Модуль № 1. Основы материаловедения

Вопросы к дифференцированному зачету.

1. Классификация швейных материалов. Ассортимент тканей и других материалов для изделий одежды и др.
2. Текстильные волокна. Понятие о волокне. Классификация текстильных волокон.
3. Понятие о натуральных и химических волокнах; состав и основные свойства.
4. Химические и минеральные волокна.
5. Понятие о пряже и прядении. Способы прядения. Технологические операции прядения.
6. Общие сведения об отделке тканей; ее назначение; технологические особенности, показатели качества.
7. Основные показатели строения ткани. Плотность ткани. Показатели плотности ткани.
8. Механические, технологические, физические, оптические свойства тканей; их особенности.
9. Способы определения вида и свойств ткани.
10. Определение качества и сорта ткани.
11. Понятие об ассортименте тканей. Артикул ткани.
12. Кожа натуральная. Кожа искусственная.
13. Общие сведения о производстве нетканых материалах. Ассортимент. Характеристика свойств. Применение. Качественные показатели.
14. Распознавание трикотажа по образцам; определение структуры трикотажного полотна, вида переплетений и основных свойств.
15. Трикотажные материалы. Общие сведения о производстве трикотажа. Классификация трикотажа. Виды трикотажного полотна.
16. Состав и структура трикотажного полотна; виды переплетений; Технологические характеристики.
17. Методы определения волокнистого состава. Качественные показатели трикотажного материала.

18. Нитки швейные; классификация. Номера ниток. Крученая пряжа. Их применение.
19. Материалы клеевые; виды, свойства; применение.
20. Требование к качеству материалов для соединения деталей одежды.
21. Характеристика утепляющих материалов. Классификация утепляющих материалов их назначение и применение.
22. Меха натуральный. Виды пушно - мехового сырья и полуфабрикатов; их классификация.
23. Меха искусственный: способы получения. Ассортимент. Основные свойства искусственного меха. Показатели качества.
24. Утепляющие материалы. Вата, ватин, поролон, синтепон и другие виды утепляющих материалов. Их характеристика; применение, получение.
25. Фурнитура; виды изделий и их классификация, характеристика.
26. Отделочные материалы; их виды и свойства. Качественные показатели. Применение в одежде.
27. Распознавание по образцам подкладочных и прокладочных материалов, определение их основных свойств, качества и назначения.
28. Уход за швейными материалами и изделиями. Чистка материалов и изделий; способы чистки. Хранение материалов и изделий; правила хранения.
29. Подкладочные материалы; ассортимент, свойства; режимы обработки. Качественные показатели.
30. Прокладочные материалы; виды, физико - механические и технологические свойства, назначение. Требования к качеству.

Модуль № 2. Оборудование швейного производства

Вопросы к дифференцированному зачету.

1. Перечислите основные элементы конструкции стационарной раскройной машины РЛ-3Б. Поясните ее принцип действия. Чем она отличается от машины с пластинчатым ножом?
2. Перечислите устройства безопасности, имеющиеся на машине. Поясните, почему колодочный тормоз затормаживается пружиной, а растормаживается электромагнитом?
3. Нужно ли изменять натяжение ленточного ножа. Если да, то объясните, почему и каким образом?
4. Поясните, происходит ли в процессе резания материала изменение угла заострения ленточного ножа. Если да (нет), то объясните, почему?
5. Укажите назначение и область применения швейных машин-полуавтоматов.
6. Опишите способ выполнения заправки на одной из машин-полуавтоматов (по выбору)
7. Приведите циклограмму работы основных рабочих органов заправочного полуавтомата
8. Какие регулировки необходимо выполнить при изменении размера заправки?
9. Укажите назначение и сущность технологической операции, выполняющей беспосадочную строчку.
10. Укажите назначение и сущность операции ВТО.
11. Перечислите оборудование для ВТО, дайте краткую характеристику одного из прессов.
12. Покажите кинематическую или гидравлическую схему одного из прессов (по выбору). Поясните принцип его действия.
13. Приведите классификацию прессов для ВТО по технологическому назначению.
14. Приведите принципиальную или гидравлическую схему работы одного из прессов по выбору.

Модуль № 3. Основы конструирования и моделирования одежды

Вопросы к дифференцированному зачету.

1. Классификация фигур человека.
2. Внешние формы, пропорции тела человека.
3. Типы телосложений.
4. Понятие о типовой фигуре.
5. Основные антропометрические точки.
6. Размерные признаки, характеризующие фигуру человека (главные и дополнительные); их наименования, условные обозначения.
7. Величины размерных признаков типовых фигур; вспомогательные таблицы; их использование для разработки конструкции изделий одежды (поясных и плечевых).
8. Принадлежности для измерения.
9. Порядок измерения и правила записи.
10. Методы измерения главных и дополнительных размерных признаков фигуры. Назначение измерений.
11. Конструктивные прибавки.
12. Баланс изделия.
13. Этапы построения чертежа изделий одежды; их характеристика, цели.
14. Порядок предварительного расчета конструкции.
15. Правила построения базисной сетки чертежа основы изделия.
16. Порядок и правила построения чертежа основы (полочки, спинки) изделия.
17. Оформление верхних контурных линий чертежа; порядок и необходимые расчеты.
18. Основные правила конструирования деталей изделий на базовой основе. Назначение и порядок предварительных расчетов. Порядок построения чертежа.
19. Правила проектирования отдельных деталей изделия (карманы); построение бортовой части изделий.
20. Принципы конструирования разных силуэтных форм изделия.
21. Правила поэтапного построения чертежа базовой основы изделия; конструирования спинки и полочки изделия прямого силуэта.
22. Правила поэтапного построения чертежа базовой основы изделия; конструирования спинки и полочки изделия полуприлегающего силуэта.
23. Правила поэтапного построения чертежа базовой основы изделия; конструирования спинки и полочки изделия прилегающего силуэта.
24. Принципы конструирования основы рукава.
25. Необходимые измерения. Конструктивные прибавки. Этапы построения чертежа основы рукава.
26. Порядок построения сетки чертежа; предварительные расчеты.
27. Порядок построения чертежа основы рукава (прямого); конструктивные особенности оформления линий оката и низа рукава.
28. Принципы конструирования воротников.
29. Общие сведения о конструировании юбок.
30. Принципы конструирования юбок.
31. Понятие о конструктивном моделировании; его роль в создании современной одежды. Основные принципы моделирования одежды различных видов.
32. Конструктивные линии в одежде; их назначение. Декоративные функции конструктивных линий. Зависимость формы и силуэта изделий одежды от построения конструктивно-декоративных линий.
33. Методы изменения, переноса конструктивных линий.

Модуль № 4. Пошив швейных изделий по индивидуальным заказам

Вопросы к дифференцированному зачету.

1. Механизация процессов швейного производства на современных предприятиях; перспективы.
2. Классификация швейных машин.

3. Виды оборудования для влажно-тепловой обработки (В.Т.О.) изделий одежды.
4. Инструменты, приспособления и принадлежности для ручных работ; виды, назначение и правила пользования.
5. Ручные стежки и строчки.
6. Оборудование, инструменты и приспособления для машинных работ.
7. Машинные стежки и швы.
8. Детали изделий одежды.
9. Обработка деталей одежды.
10. Обработка карманов.
11. Конструктивно-декоративные элементы одежды.
12. Обработка застежек, петель.
13. Организация рабочего места. Требования безопасности труда при ВТО.
14. Технические требования к выполнению операций ВТО; технологические режимы ВТО.
15. Терминология ВТО.
16. Правила и приемы ВТО деталей и узлов швейных изделий.
17. Безопасные приемы выполнения работ.
18. Сущность клеевого метода обработки деталей одежды; назначение и применение при пошиве изделий разных ассортиментных групп.
19. Виды и характеристика используемых клеевых материалов.
20. Правила и приемы обработки деталей изделий с использованием клеевых материалов.
21. Безопасные приемы выполнения работ.
22. Общие правила и последовательность проведения примерок.
23. Дефекты изделия и способы их выявления при проведении примерок и устранения.
24. Порядок и технологические методы обработки изделия после примерки.
25. Особенности изготовления плечевых изделий верхней одежды с примерками.
26. Особенности изготовления изделий легкой женской одежды с примерками.
27. Особенности изготовления поясных изделий с примерками.
28. Особенности изготовления изделий из полуфабрикатов.

Модуль № 5. Дефектация швейных изделий

Вопросы к дифференцированному зачету.

1. Контроль качества изделий.
2. Определение сортности швейных изделий.
3. Управление качеством продукции.
4. Классификация возможных дефектов.
5. Дефекты проектирования одежды, технологические и конструктивные.
6. Характеристика дефектов и внешние признаки.
7. Дефекты текстильные, дефекты конструкции и дефекты обработки.
8. Причины возникновения дефектов.
9. Обработка изделий различных ассортиментных групп.
10. Способы устранения дефектов.
11. Условные обозначения дефектов в швейном изделии.
12. Недопустимые дефекты в швейных изделиях.

Модуль № 6. Ремонт и обновление швейных изделий

Вопросы к дифференцированному зачету.

1. Общие сведения о ремонте и обновлении одежды.
2. Износ изделий одежды.
3. Характеристика ремонта одежды.
4. Характеристика тканей и материалов и фурнитуры, используемых для ремонта одежды.
5. Подготовка изделия к ремонту.

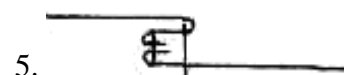
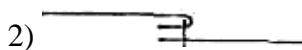
6. Ремонт швейных изделий.
7. Штопка и штоковка; виды, применение и способы выполнения.
8. Материалы, инструмент и приспособления.
9. Художественная штопка. Технология художественной штопки.
10. Установка заплат. Машинный, ручной и клеевой способ установки заплат.
11. Характеристика обновления одежды.
12. Учет направления моды при обновлении одежды. Значение творческого подхода.
13. Способы обновления изделий одежды ассортиментных групп.
14. Требования к изделиям одежды для обновления без перекроя.
15. Требования к изделиям одежды для обновления с частичным перекроем.
16. Требования к изделиям одежды для обновления с полным перекроем.
17. Варианты и технология обновления одежды.
18. Отделочные материалы, используемые для обновления одежды.
19. Аппликация, вышивка и отделка.
20. Определение вида ремонта одежды разных ассортиментных групп.
21. Выбор ткани и материалов для ремонта одежды разных ассортиментных групп.
22. Выбор фурнитуры для ремонта одежды разных ассортиментных групп.

Модуль № 7. Учебная практика

Тестовые задания к дифференцированному зачету.

Вариант №1

1. Под какими номерами показаны схемы краевых швов:



2. Можно ли назвать шириной шва место соединения нескольких деталей изделия?

1. да
2. нет

3. Подберите для каждой операции по обработке обтачного воротника соответствующие параметры из перечисленных ниже:

1. стачать части нижнего воротника
 2. обтачать воротник
 3. высечь излишки ткани в углах
 4. выправить кант из верхнего воротника
- а) 5-7мм,
 - б) 7-10мм,
 - в) 1,5-2,0мм,
 - г) 1-2мм,
 - д) 10-15мм

4. Напишите величину толщины меловой линии при выполнении ручных операций до

5. Закончите предложение

Концы надсечек и разрезов не должны доходить до строчки на расстоянии

6. Как правильно следует удалять стежки временного назначения?

7. Какого цвета следует использовать нитки для пришивания отделочных материалов?

8. К каким группам по своему строению и назначению относятся копировальные стежки?

9. Назовите стежки, которыми можно выполнить подшивание низа изделия.

10. Установите соответствие между параметрами и способом обработки отлета и концов одинарного воротника:

- | | |
|--------------------|----------|
| а) окантовкой | 1. 5мм |
| б) бейкой | 2. 5-7мм |
| в) строчкой зигзаг | 3. 0мм |
| г) разного стежка | 4. 2-3мм |

11. Выберите ширину шва для соединения плечевых срезов в изделиях платьево-блузочного ассортимента:

- 5-7 мм
- 7-10 мм
- 10-15мм

12. При стачивании деталей с небольшой посадкой одной из них, посаживаемую деталь следует располагать:

- снизу
- сверху

13. Выберите из предложенного перечня швы, относящиеся к группе соединительных:

Укажите номера краевых швов

- 2. накладной
- 3. окантовочный
- 4. защипы
- 5. стачной
- 6. вподгибку
- 7. настрочной

14. Из предложенных вариантов выберите правильный ответ.

Ласы – это.....

- а) пожелтение поверхности ткани
- б) опаливание ворса
- в) блеск на поверхности ткани

15. При изготовлении легкого женского платья для выполнения утюжильных работ применяют утюги весом от 3 до 6 кг. Установите соответствие между весом утюга и видом ткани:

1. изделия из легких шелковых тканей
 2. из легких шерстяных тканей
 3. из хлопчатобумажных тканей
 4. из толстых шерстяных платьевых тканей
 5. из тканей с волокном лавсан
- а) 5 кг
б) 3 кг
в) 4 кг
г) 6 кг

16. Назовите виды ВТО? _____

17. Соединяя две детали разной толщины, вниз следует положить деталь из ткани:

- толстой
- тонкой

18. Подберите для каждой операции по обработке клапана, соответствующие параметры.

1. Обтачать клапан шириной шва.....
 2. Высечь излишки в углах, оставляя припуски...
 3. Вывернуть клапан на лицевую сторону, выправить кант из верхней детали шириной....., приутюжить.
 4. Прострочить отделочную строчку шириной....
- а) 10 – 15мм; б) 7 – 10мм; в) 1 – 1,5мм; г) 5–7мм; д) 5мм; е) 2мм.

19. Выберите из предложенного перечня основные детали кроя изделия

- 1) Полчка
- 2) Кокетка
- 3) Спинка
- 4) Рукав
- 5) Воротник
- 6) Подборт

20. Выберите правильный вариант ответа

В какую сторону заутюживают припуск на обработку подреза:

- а) в сторону детали со сборкой (складками)
- б) в сторону детали, где нет сборок (сборок)
- в) в любую сторону

21. Выберите, из предложенного перечня, операции влажно – тепловой обработки, выполняемые при обработке вытачек:

- а) приутюжить;
- б) заутюжить;
- в) проутюжить;
- г) сутюжить;
- д) оттянуть.

22. Выберите правильный ответ из предложенных вариантов.

С какой стороны обметывают срезы после притачивания кокетки к основной детали?

1. со стороны кокетки
2. со стороны основной детали
3. с любой

23. Выберите верное определение ДОЛЕВИК – это

- а) деталь из основной ткани, закрывающая мешковину кармана на уровне входа в карман
- б) деталь из прокладного материала, предохраняющая карман от растяжения и укрепляющая его концы

24. Какой вид работы не относится к мелкому ремонту?

- а) художественная штопка
- б) штоковка
- в) установка заплат
- г) замена рукава на изделии

25. Дайте определение, выбрав верный вариант.

- Шлица – это....**
- а) складка
 - б) разрез в складке
 - в) разрез

Ключ к тестовым заданиям №1

1	1,3,6	P=3
2	Нет	P=1
3	1 – б, 2 – а, 3 – в, 4 – г	P=4
4	1 мм	P=1
5	1-1.5 мм	P=1
6	Разрезать через каждые 10-15см	P=1
7	В цвет ткани	P=1
8	Прямые, временные	P=1
9	Потайные-подшивочные, крестообразные	P=2
10	а– 3, б-2, в– 1	P=3
11	10-15мм	P=1
12	Снизу	P=1
13	2,5,7	P=3
14	Блеск на поверхности ткани	P=1
15	1 – б), 2 – в), 3 – а), 4 – г), 5 – г.)	P=5
16	Внутрипроцессная, межоперационная, окончательная	P=3
17	Толстой	P=1
18	1– г, 2 – в, 3 – е, 4 – д	P=4
19	1,3,4	P=3
20	б	P=1
21	б,г,д	P=3
22	2	P=1
23	б	P=1
24	г	P=1
25	б	P=1

Итого 48

Общее количество баллов: 48

Критерии оценивания:

3.3. Универсальная шкала оценки образовательных достижений:

Процент результативности (правильных ответов)	Качественная оценка индивидуальных образовательных достижений	
	Балл (отметка)	Вербальный аналог
40-48	5	отлично
32 - 39	4	хорошо
22 - 31	3	удовлетворительно
Менее 22	2	неудовлетворительно

Вариант №2

1. Что такое строчка:

- а) ряд однородно-повторяющихся стежков;
- б) косые сметочные стежки;
- в) расстояние между стежками;
- г) величина стежка;
- д) прямые наметочные стежки.

2. Выберите ширину шва для соединения плечевых срезов в изделиях легкой одежды:

- а) 0,5...0,7см.;
- б) 0,7...1,0см.;
- в) 1,0...1,5см.;
- г) 2,0см;
- д) 2,5см.

3. Выберите из предложенного перечня швы, относящихся к группе соединительных:

Укажите номера краевых швов

- 2. накладной
- 3. окантовочной
- 4. защипы
- 5. стачной
- 6. вподгибку
- 7. настрочной

4. Какова длина закрепки на стачивающей машине в конце строчки

- а) 0,5 см.;
- б) 0,7 см.;
- в) 0,7...1,0см.;
- г) 2,0см;
- д) швы изготавливают без закрепки.

5. Какой вид шва используют для соединения отделочной тесьмы с изделием:

- а) стачной;
- б) притачной;
- в) накладной;

- г) втачной;
- д) обтачной.

6. Какого цвета нитки используют для выполнения отделочных строчек:

- а) согласно модели;
- б) ярких тонов;
- в) в цвет ткани;
- г) прозрачные;
- д) черного цвета;
- е) белого цвета.

7. Назовите процессы ВТО:

- а) утюжка;
- б) прессование;
- в) пропаривание;
- г) декатирование;
- д) отпаривание.

8. Каковы основные детали кроя изделия верхней одежды:

- а) полочка;
- б) кокетка;
- в) спинка;
- г) рукав;
- д) воротник;
- е) подборт.

9. Как обтачивают погоны и паты:

- а) стачиванием;
- б) обтачиванием;
- в) вывертыванием;
- г) прострачиванием;
- д) приутюживанием.

10. Что такое подрез:

- а) обыкновенная выточка;
- б) рельеф;
- в) разрезная выточка с разными по длине сторонами;
- г) складка;
- д) сборка.

11. В какую сторону заутюживают шов припуска на обработку подреза:

- а) в сторону детали со сборкой(складками);
- б) в сторону детали, где нет сборок (складок);
- в) в любую сторону;
- г) согласно модели;
- д) зависит от силуэта изделия.

12. Что обеспечит обтачным деталям формостойкость:

- а) отделочная строчка;
- б) прокладка;
- в) клеевая прокладка;
- г) направление долевой нити;
- д) прибавки на свободное облегание.

13. Является ли срез борта линией полузаноса изделия:

- а) да;
- б) нет;
- в) зависит от модели;
- г) зависит от линии застежки, диаметра пуговицы и величины петли;
- д) зависит от отделочной строчки по борту.

14. Какие детали необходимы для обработки накладного кармана с подкладкой:

- а) подзор;
- б) основная деталь;
- в) долевик;
- г) карман;
- д) подкладка для емкости кармана;
- е) обтачка;
- ж) кромка.




15. По какой стороне женской фигуры проводят примерку изделий:

- а) по левой;
- б) по правой;
- в) не имеет значение;
- г) смотрят со стороны центра;
- д) по обеим сторонам.

16. Какие материалы относятся к прокладочным:

- а) шитье;
- б) флизелин;
- в) паутинка клеевая;
- г) бортовая ткань;
- д) прокламин.

17. Установите соответствие между схемой и названием шва.

схема	название
1) 	а) настрочной шов с открытыми срезами
2) 	б) накладной шов с закрытым срезом
3) 	в) стачной шов взаутюжку
	г) настрочной шов с закрытым срезом

18. Какими швами обрабатывают шлевки:

- а) накладным;
- б) обтачным;
- в) стачным;
- г) настрочным;
- д) двойным.

19. Как называется отделочная деталь, выкроенная по спирали, среза кольцо или овалу:

- а) оборка;
- б) волан;
- в) воротник;
- г) рукав;
- д) жабо.

20. Какие существуют конструктивные карманы:

- а) прорезные;
- б) накладные;
- в) в шве;
- г) сложные;
- д) подкройные в деталях изделия.

21. Как называется срез детали втачного воротника в легком платье:

- а) отлет;
- б) концы;
- в) срез горловины (нижний срез);
- г) уступ;
- д) лацкан.

22. Какой ширины должен быть пояс юбки:

- а) 0,5...0,7 см.;
- б) 5...6 см.;
- в) в зависимости от модели;
- г) 2...3 см.;
- д) 1...1,5 см.

23. Как закрепляют застежку юбки, которую обрабатывают до соединения боковых срезов:

- а) на застежку молнию;
- б) на пуговицы;
- в) на крючки и петли;
- г) на шнуровке;
- д) на липучках?

24. Какой дефект относится к дефекту проектирования?

- а) недостаточность высоты оката;
- б) неравномерный кант;
- в) горизонтальная полоска для полной фигуры.

25. Что такое обновление одежды:

- а) чистка, ВТО;
- б) изменение внешнего вида;
- в) обновление морально устаревших моделей;
- г) замена старой одежды на новую;

Ключ к тестовым заданиям №2

1	а	P=1
2	в	P=1
3	2,5,7	P=3
4	в	P=1
5	б	P=1

6	а	P=1
7	а,б,в,г,д	P=5
8	а,в,г,д,е	P=5
9	б	P=1
10	в	P=1
11	б	P=1
12	в	P=1
13	в	P=1
14	б,в,г,д,е,ж	P=6
15	б	P=1
16	б,г,д	P=3
17	1-а,2-в,3-б	P=3
18	а,в	P=2
19	б	P=1
20	д	P=1
21	а,б,в	P=3
22	в	P=1
23	б	P=1
24	в	P=1
25	в	P=1
Итого		48

Общее количество баллов: 48

Критерии оценивания:

3.3. Универсальная шкала оценки образовательных достижений:

Процент результативности (правильных ответов)	Качественная оценка индивидуальных образовательных достижений	
	Балл (отметка)	Вербальный аналог
40-48	5	отлично
32 - 39	4	хорошо
22 - 31	3	удовлетворительно
Менее 22	2	неудовлетворительно

Вариант №3

1. Как называется операция соединения двух деталей, наложенных одна на другую:

- а) вметывание;
- б) выметывание;
- в) настрачивание;
- г) наметывание;
- д) приметывание.

2. Какой цвет ниток следует подобрать для пришивания пуговиц с ножкой:

- а) в цвет ткани;
- б) в цвет пуговицы;
- в) черного цвета;
- г) в зависимости от способа пришивания;

д) от вида изделия.

3. Какого цвета следует подобрать нитки для выполнения работ постоянного назначения:

- а) белые;
- б) черные;
- в) в цвет ткани;
- г) контрастные;
- д) в зависимости от модели.

4. К какой группе по своему строению и назначению относятся копировальные стежки:

- а) прямые, временные;
- б) стегальные, постоянные;
- в) подшивочные, постоянные;
- г) сметочные, временные.

5. Какие швы относятся к группе соединительных швов:

- а) настрочной;
- б) окантовочный;
- в) обтачной;
- г) на ребро;
- д) вразутюжку.

6. Как назвать края, образующие контуры деталей швейных изделий:

- а) швы;
- б) срезы;
- в) края;
- г) место для обметывания детали;
- д) направление долевой нити.

7. Как можно обработать край обтачной детали:

- а) полочки;
- б) подборта;
- в) воротника;
- г) в кант;
- д) окантовкой.

8. Какие утюжильные работы применяют для соединения кокетки с изделием накладным швом:

- а) отутюжить;
- б) оттянуть;
- в) заутюжить;
- г) приутюжить;
- д) сутюжить.

9. Какие виды машинных работ выполняют при обработке рельефов:

- а) сметывание;
- б) стачивание;
- в) обтачивание;
- г) прострачивание;
- д) обметывание.

10. Определите, к какой группе по своей значимости в изделии относятся следующие детали: воротник, манжеты, пояс, клапаны:

- а) основные;
- б) мелкие производные;
- в) прокладочные;
- г) подсобные;
- д) рабочие.

11. Влияет ли толщина материала на величину канта обтачных деталей:

- а) влияет;
- б) не влияет;
- в) не имеет значение;
- г) необходимо разутюжить обтачной шов;
- д) необходимо выметать кант косыми выметочными стежками.

12. Какой должна быть ширина шва притачивания манжеты к низу рукава в легком платье:

- а) 0,5...0,7см.;
- б) 1...1,5см.;
- в) 0,7...1см.;
- г) 0,5см.;
- д) 2см.

13. Какие основные детали относятся к изделию плечевой группы:

- а) спинка;
- б) карман;
- в) полочка;
- г) рукав;
- д) манжеты.

14. Какие операции относятся к монтажу изделия:

- а) настрачиванию верхнего воротника;
- б) втачивания рукава в пройму;
- в) стачивания боковых швов;
- г) стачивания рельефов;
- д) настрачивание кармана на полочку.

15. Какие ткани требует соблюдения направления ворса сверху вниз на деталях изделия:

- а) вельвет;
- б) фланель;
- в) бархат;
- г) байка;
- д) пальтовая ткань.

16. Какие материалы относятся к отделочным:

- а) флизелин;
- б) шитье;
- в) кружево;
- г) тесьма;
- д) шнур?

17. Какие виды дефектов встречаются в одежде:

- а) текстильные пороки;
- б) дефекты конструкции;
- в) дефекты технологической обработки;
- г) дыры в углах карманов;
- д) складки в углах карманов.

18. Какие могут быть способы ремонта одежды:

- а) ниточный;
- б) клеевой;
- в) сварной;
- г) комбинированный;
- д) технологический.

19. Какие основные средства применяют для тушения пожара:

- а) воду;
- б) песок;
- в) пенный огнетушитель;
- г) газовый огнетушитель;
- д) одеяло.

20. Куда обращаться работникам предприятия в случае возникновения пожара:

- а) в пожарную охрану;
- б) к директору;
- в) к главному инженеру;
- г) к начальнику цеха, где возник пожар;
- д) к главному механику.

21. Какие крои рукавов существует:

- а) втачной;
- б) обтачной;
- в) цельнокроенный;
- г) комбинированный;
- д) съемный;
- е) реглан.

22. Какие конструктивные линии при проведении примерки изделия на фигуре человека необходимо совместить и скрепить булавками:

- а) линию полузаноса;
- б) линию горловины;
- в) линию груди;
- г) линию талии;
- д) линию бедер.

23. Какие условия можно предпринять при ВТО деталей в изделиях из искусственной кожи:

- а) при небольшом увлажнении;
- б) при низкой температуре;
- в) на приспособлении из кардоленты;
- г) на мягкой подушке;
- д) ВТО не производят.

24. Дефекты одежды разделяют на:

- а. конструктивные дефекты;
- б. технологические дефекты;
- в. приобретенные дефекты;
- г. текстильные дефекты.

25. Какие виды ремонта существуют:

- а) мелкий;
- б) частичный;
- в) крупный;
- г) средний.

Ключ к тестовым заданиям №3

1	в	P=1
2	а	P=1
3	в	P=1
4	а	P=1
5	а,г,д	P=3
6	б	P=1
7	в-1,б-2	P=2
8	г	P=1
9	б	P=1
10	б	P=1
11	б	P=1
12	в	P=1
13	а,в,г	P=3
14	б,в,г,д	P=4
15	а,б	P=2
16	б,в,г	P=3
17	а,б,в,г,д	P=5
18	а,б	P=2
19	а,б,в,д	P=4
20	г	P=1
21	а,в,г,е	P=4
22	а,в,г,д	P=4
23	б	P=1
24	в	P=1
25	б	P=1
Итого		50

Общее количество баллов: 50

Критерии оценивания:

3.3. Универсальная шкала оценки образовательных достижений:

Процент результативности (правильных ответов)	Качественная оценка индивидуальных образовательных достижений	
	Балл (отметка)	Вербальный аналог
42-50	5	отлично
34 - 41	4	хорошо
23 - 33	3	удовлетворительно
Менее 22	2	неудовлетворительно

Модуль № 8. Производственная практика
Задания к дифференцированному зачету.

Задания для экзаменуемого

II. ЗАДАНИЕ ДЛЯ ЭКЗАМЕНУЮЩЕГОСЯ

Вариант №1

Задание 1

Инструкция

Внимательно прочитайте задание.

Вы можете воспользоваться:

- нормативно-технической, учебно-методической и справочной литературой, имеющейся на специальном столе;
- оборудованием, инструментами и приспособлениями.

Время выполнения задания – 3 час.

Текст задания:

1. Выполнить обработку воротника с кружевом по техническому рисунку.
2. Составить инструкционно-технологическую карту обработки узла.
3. Обосновать качество выполненного образца.



II. ЗАДАНИЕ ДЛЯ ЭКЗАМЕНУЮЩЕГОСЯ

Вариант №2

Задание 1

Инструкция

Внимательно прочитайте задание.

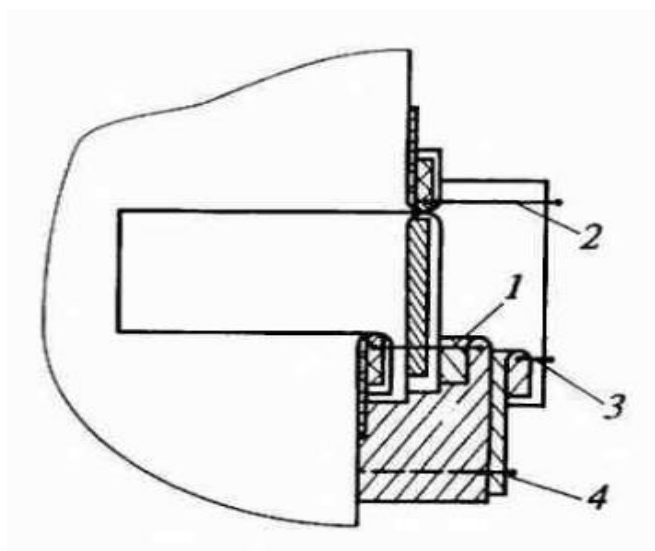
Вы можете воспользоваться:

- нормативно-технической, учебно-методической и справочной литературой, имеющейся на специальном столе;
- оборудованием, инструментами и приспособлениями.

Время выполнения задания – 6 час.

Текст задания:

1. Выполнить обработку карманов с листочкой с втачными концами по техническому рисунку.
2. Составить инструкционно-технологическую карту обработки узла.
3. Обосновать качество выполненного образца.



II. ЗАДАНИЕ ДЛЯ ЭКЗАМЕНУЮЩЕГОСЯ

Вариант №3

Задание 1

Инструкция

Внимательно прочитайте задание.

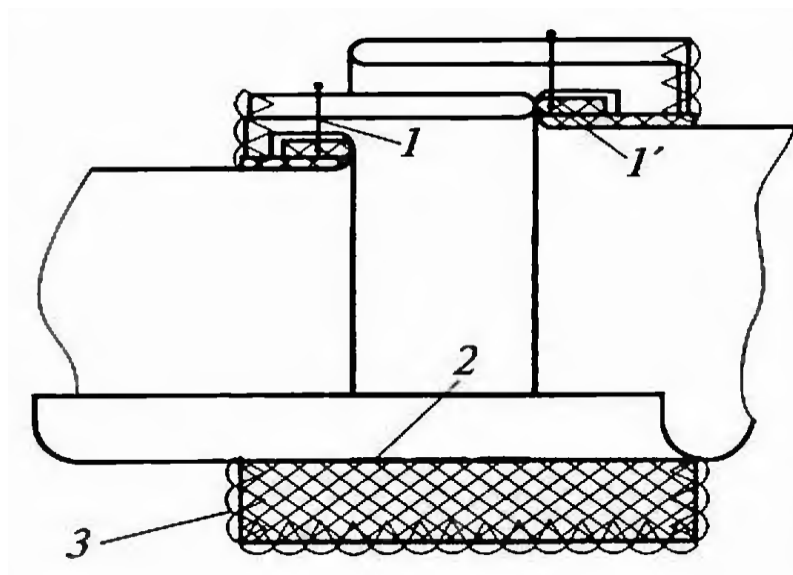
Вы можете воспользоваться:

- нормативно-технической, учебно-методической и справочной литературой, имеющейся на специальном столе;
- оборудованием, инструментами и приспособлениями.

Время выполнения задания – 6 час.

Текст задания:

1. Обработать застежку втачными планками по техническому рисунку.
2. Составить инструкционно-технологическую карту обработки узла.
3. Обосновать качество выполненного образца.



II. ЗАДАНИЕ ДЛЯ ЭКЗАМЕНУЮЩЕГОСЯ

Вариант №4

Задание 1

Инструкция

Внимательно прочитайте задание.

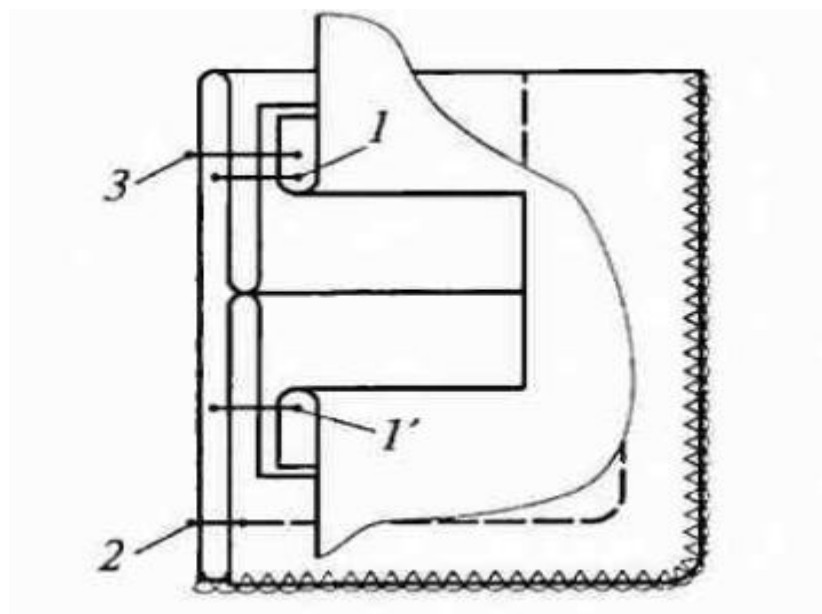
Вы можете воспользоваться:

- нормативно-технической, учебно-методической и справочной литературой, имеющейся на специальном столе;
- оборудованием, инструментами и приспособлениями.

Время выполнения задания – 6 час.

Текст задания:

1. Выполнить обработку кармана в простую рамку по техническому рисунку.
2. Составить инструкционно - технологическую карту обработки узла.
3. Обосновать качество выполненного образца.



II. ЗАДАНИЕ ДЛЯ ЭКЗАМЕНУЮЩЕГОСЯ

Вариант №5

Задание 1

Инструкция

Внимательно прочитайте задание.

Вы можете воспользоваться:

- нормативно-технической, учебно-методической и справочной литературой, имеющейся на специальном столе;
- оборудованием, инструментами и приспособлениями.

Время выполнения задания – 6 час.

Текст задания:

1. Выполнить обработку гладкого накладного кармана по техническому рисунку.
2. Составить инструкционно-технологическую карту обработки узла.
3. Обосновать качество выполненного образца.



II. ЗАДАНИЕ ДЛЯ ЭКЗАМЕНУЮЩЕГОСЯ

Вариант №6

Задание 1

Инструкция

Внимательно прочитайте задание.

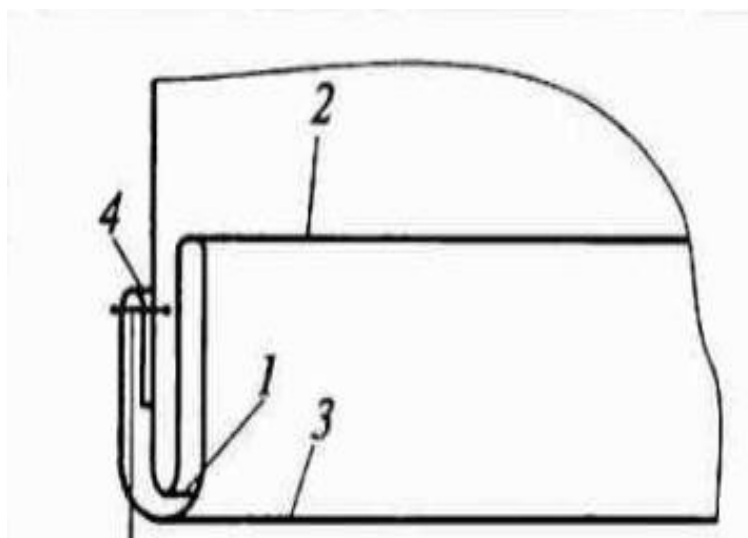
Вы можете воспользоваться:

- нормативно-технической, учебно-методической и справочной литературой, имеющейся на специальном столе;
- оборудованием, инструментами и приспособлениями.

Время выполнения задания – 6 час.

Текст задания:

1. Выполнить обработку низа рукава с отворотами по техническому рисунку.
2. Составить инструкционно-технологическую карту обработки узла.
3. Обосновать качество выполненного образца.



II. ЗАДАНИЕ ДЛЯ ЭКЗАМЕНУЮЩЕГОСЯ

Вариант №7

Задание 1

Инструкция

Внимательно прочитайте задание.

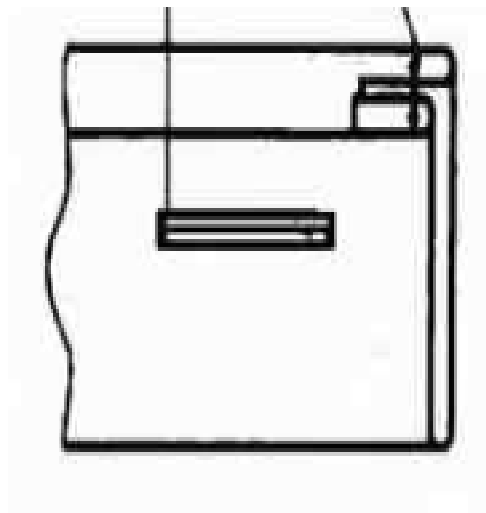
Вы можете воспользоваться:

- нормативно-технической, учебно-методической и справочной литературой, имеющейся на специальном столе;
- оборудованием, инструментами и приспособлениями.

Время выполнения задания – 6 час.

Текст задания:

1. Выполнить обработку прямого манжета с застежкой по техническому рисунку.
2. Составить инструкционно-технологическую карту обработки узла.
3. Обосновать качество выполненного образца.



II. ЗАДАНИЕ ДЛЯ ЭКЗАМЕНУЮЩЕГОСЯ

Вариант №8

Задание 1

Инструкция

Внимательно прочитайте задание.

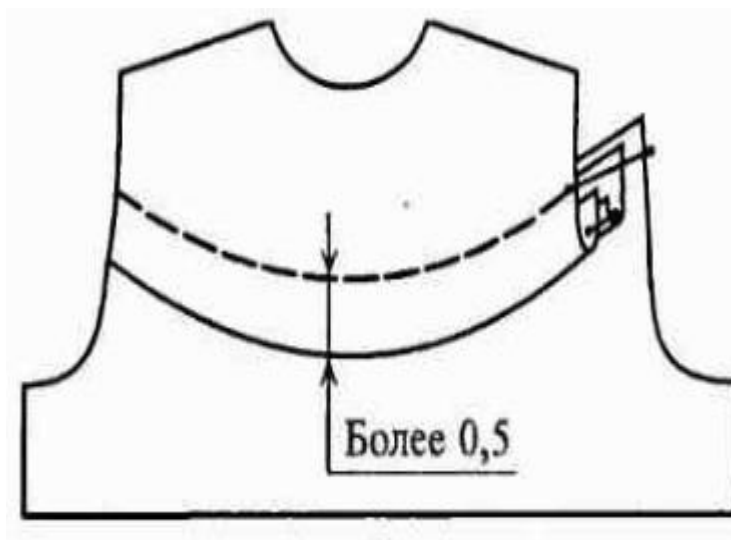
Вы можете воспользоваться:

- нормативно-технической, учебно-методической и справочной литературой, имеющейся на специальном столе;
- оборудованием, инструментами и приспособлениями.

Время выполнения задания – 6 час.

Текст задания:

1. Выполнить обработку кокетки с обтачкой по техническому рисунку.
2. Составить инструкционно-технологическую карту обработки узла.
3. Обосновать качество выполненного образца.



II. ЗАДАНИЕ ДЛЯ ЭКЗАМЕНУЮЩЕГОСЯ

Вариант №9

Задание 1

Инструкция

Внимательно прочитайте задание.

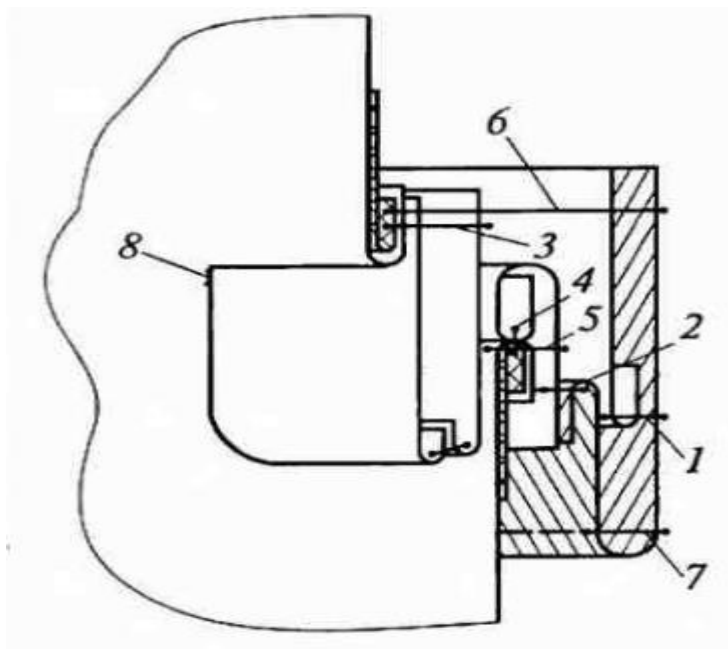
Вы можете воспользоваться:

- нормативно-технической, учебно-методической и справочной литературой, имеющейся на специальном столе;
- оборудованием, инструментами и приспособлениями.

Время выполнения задания – 6 час.

Текст задания:

1. Обработать карман с клапаном и одной обтачкой по техническому рисунку.
2. Составить инструкционно-технологическую карту обработки узла.
3. Обосновать качество выполненного образца.



II. ЗАДАНИЕ ДЛЯ ЭКЗАМЕНУЮЩЕГОСЯ

Вариант №10

Задание 1

Инструкция

Внимательно прочитайте задание.

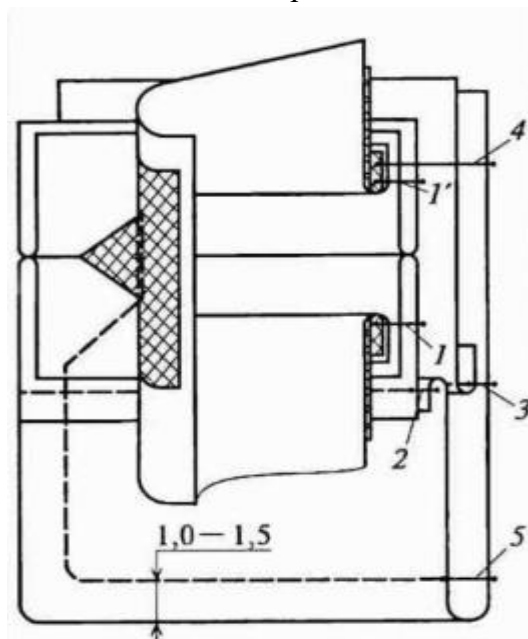
Вы можете воспользоваться:

- нормативно-технической, учебно-методической и справочной литературой, имеющейся на специальном столе;
- оборудованием, инструментами и приспособлениями.

Время выполнения задания – 6 час.

Текст задания:

1. Обработать карман в простую рамку по техническому рисунку.
2. Составить инструкционно-технологическую карту обработки узла.
3. Обосновать качество выполненного образца.



II. ЗАДАНИЕ ДЛЯ ЭКЗАМЕНУЮЩЕГОСЯ

Вариант №11

Задание 1

Инструкция

Внимательно прочитайте задание.

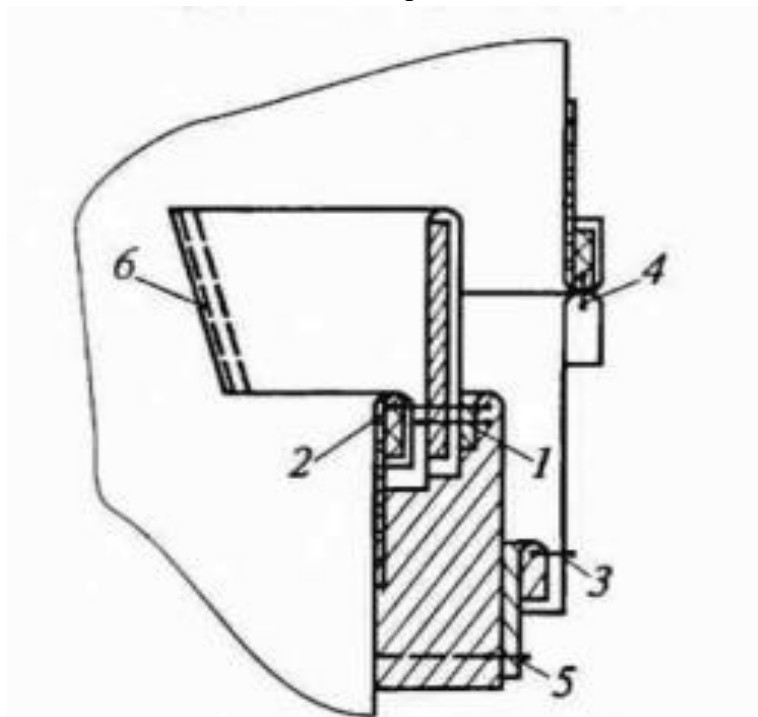
Вы можете воспользоваться:

- нормативно-технической, учебно-методической и справочной литературой, имеющейся на специальном столе;
- оборудованием, инструментами и приспособлениями.

Время выполнения задания – 6 час.

Текст задания:

1. Выполнить обработку кармана с листочкой с настрочными концами по техническому рисунку.
2. Составить инструкционно-технологическую карту обработки узла.
3. Обосновать качество выполненного образца.



II. ЗАДАНИЕ ДЛЯ ЭКЗАМЕНУЮЩЕГОСЯ

Вариант №12

Задание 1

Инструкция

Внимательно прочитайте задание.

Вы можете воспользоваться:

- нормативно-технической, учебно-методической и справочной литературой, имеющейся на специальном столе;
- оборудованием, инструментами и приспособлениями.

Время выполнения задания – 6 час.

Текст задания:

1. Выполнить обработку кармана в рельефных швах по техническому рисунку.
2. Составить инструкционно-технологическую карту обработки узла.
3. Обосновать качество выполненного образца.

